

**Canon**

# SELPHY CP1500

COMPACT PHOTO PRINTER



Erweitertes Benutzerhandbuch

DE

# Inhaltsverzeichnis

---

Einführung	4
Vor der Verwendung	5
Drucker und im Lieferumfang enthaltenes Zubehör	6
Tinte und Papier (separat erhältlich)	7
Bedienungsanleitungen und SELPHY Photo Layout	8
In diesem Handbuch verwendete Konventionen	9
Sicherheitshinweise	10
Vorsichtsmaßnahmen zur Handhabung	12
Aufstellort	13
Teilebezeichnungen	14
Vorbereiten des SELPHY-Druckers und Drucken über SELPHY Photo Layout	20
Einsetzen der Tintenpatrone	21
Einsetzen der Papierpatrone	24
Einschalten des Druckers	29
Verwendung von SELPHY Photo Layout	31
Drucken von einer Speicherkarte	35
Kompatible Karten	36
Grundlegender Druckvorgang (Auswählen und Drucken)	38
Weitere Druckoptionen	43
Collagendruck	53
Passfoto	56
Drahtloses Drucken von Smartphones oder Kameras aus	59
Einrichten von WLAN auf dem SELPHY-Drucker	60
Drucken von einem Smartphone aus über AirPrint (iOS)	63
Drucken von einem Smartphone aus über Mopria (Android)	65
Drucken von einer Kamera aus	66
Nachfolgendes Drucken	68
Drucken über WLAN von einem Computer aus	70
Verbinden des SELPHY-Druckers mit einem WLAN-Router	71

Drucken von Windows aus. . . . .	79
Drucken von macOS aus. . . . .	81
<b>Drucken über eine USB-Verbindung. . . . .</b>	<b>83</b>
Drucken von Windows aus. . . . .	84
Drucken von macOS aus. . . . .	86
Drucken von einer Kamera aus. . . . .	88
<b>Konfigurieren der Einstellungen. . . . .</b>	<b>89</b>
Druckeinstellungen. . . . .	90
Druckereinrichtung. . . . .	97
Weitere WLAN-Einstellungen. . . . .	100
<b>Referenzmaterial. . . . .</b>	<b>103</b>
Fehlerbehebung. . . . .	104
Drucken ohne Stromanschluss. . . . .	112
Aufbewahren der gedruckten Bilder. . . . .	116
Nach dem Drucken. . . . .	117
Technische Daten. . . . .	118
Marken und Lizenzierung. . . . .	127

# Einführung

---

- [Vor der Verwendung](#)
- [Drucker und im Lieferumfang enthaltenes Zubehör](#)
- [Tinte und Papier \(separat erhältlich\)](#)
- [Bedienungsanleitungen und SELPHY Photo Layout](#)
- [In diesem Handbuch verwendete Konventionen](#)
- [Sicherheitshinweise](#)
- [Vorsichtsmaßnahmen zur Handhabung](#)
- [Aufstellort](#)
- [Teilebezeichnungen](#)

## Vor der Verwendung

---

- Die mit diesem Gerät gedruckten Bilder sind für den persönlichen Gebrauch vorgesehen. Nicht genehmigtes Drucken von urheberrechtlich geschütztem Material ist nicht zulässig.
- Die Garantie für den Drucker ist nur in dem Land oder der Region gültig, in dem/der er gekauft wurde. Kehren Sie bei Druckerproblemen im Ausland in das Erwerbsland zurück, bevor Sie sich an den Kundendienst wenden.
- Auch wenn der Monitor unter höchst präzisen Herstellungsbedingungen produziert wurde und mehr als 99,99 % der Pixel den Konstruktionsvorgaben entsprechen, kann es in Ausnahmefällen vorkommen, dass Pixel beschädigt sind oder als rote oder schwarze Punkte dargestellt werden. Dies ist keine Fehlfunktion. Es betrifft nicht die gedruckten Bilder.
- Der Monitor ist unter Umständen mit einer dünnen Kunststoffolie gegen Verkratzen während des Transports geschützt. Entfernen Sie diese Folie ggf. vor Verwendung des Druckers.

## **Drucker und im Lieferumfang enthaltenes Zubehör**

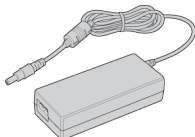
---

Stellen Sie vor dem Gebrauch sicher, dass die folgenden Artikel in der Packung enthalten sind. Wenden Sie sich an Ihren Händler, wenn Komponenten fehlen.

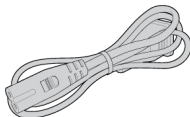
---



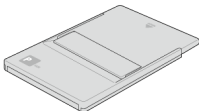
**SELPHY-Drucker**



**Kompakt-Netzadapter**



**Netzkabel**



**Papierkassette**

- Gedruckte Unterlagen sind ebenfalls im Lieferumfang enthalten.
- Farbtinte/Papier-Set ist separat erhältlich.

## Tinte und Papier (separat erhältlich)

- Verwenden Sie für optimale Ergebnisse und einfacheres Drucken Original-Farbtinte/ Papier-Sets für SELPHY CP-Drucker von Canon.
- Normale Postkarten können mit diesem Drucker nicht verwendet werden und Tinte und Papier für die Serie SELPHY ES, für SELPHY SQUARE QX10 und für die Serie Zoemini sind nicht kompatibel.
- Die Verfügbarkeit des Zubehörs und der Verbrauchsmaterialien ist je nach Region unterschiedlich.
- Papier im Format L ist in Europa, Nahost und Afrika nicht erhältlich.

Farbtinte/Papier-Set		
Produktname	Beschreibung des Papierformats	Anzahl der möglichen Ausdrücke
Farbtinte/Papier-Set KL-36IP*1	L-Format	36
Farbtinte/Papier-Set KL-36IP 3PACK <sup>1</sup>		108
Farbtinte/Papier-Set KP-36IP (Postkarte)	Postkartenformat	36
Farbtinte/Papier-Set KP-108IN (Fotopapier)		108
Farbtinte/Papier-Set KC-36IP*2	Kreditkartenformat	36
Farbtinte/Aufkleber-Set KC-18IF (Ganzseitige Aufkleber)*2		18
Farbtinte/Aufkleber-Set KC-18IL (Acht Aufkleber pro Seite)*2		18
Farbtinte/Aufkleber-Set KC-18IS (Quadratische Aufkleber)*2		18

\* 1: Verwenden Sie den Adapter für Papier im Format L in der Kassette.

\* 2: Erfordert Papierkassette PCC-CP400.

# Bedienungsanleitungen und SELPHY Photo Layout



Die im Lieferumfang enthaltene Bedienungsanleitung enthält grundsätzliche Anweisungen für den SELPHY-Drucker.

- **Erweitertes Benutzerhandbuch**

Vollständige Anweisungen finden Sie in diesem erweiterten Benutzerhandbuch. Das jeweils aktuelle Erweiterte Benutzerhandbuch finden Sie auf der folgenden Website.

<https://cam.start.canon/P001/>



- **SELPHY Photo Layout**

Wir empfehlen, die mobile App SELPHY Photo Layout zu verwenden, um von einem Smartphone aus zu drucken.

Sie können sie von der folgenden Website herunterladen.

<https://cam.start.canon/sp/>



## Hinweis

- Um einen QR-Code zum Verbinden mit dem SELPHY-Drucker anzuzeigen, wählen Sie auf dem Startbildschirm **[WLAN-Einstellungen]** und anschließend **[WLAN-Status anzeigen]**.
- Installieren Sie SELPHY Photo Layout bei der erstmaligen Verwendung des SELPHY-Druckers wie unter [Vorbereiten des SELPHY-Druckers und Drucken über SELPHY Photo Layout](#) beschrieben.



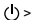




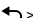



## In diesem Handbuch verwendete Konventionen

---

- In diesem Handbuch wird das Produkt als „SELPHY-Drucker“ oder „der Drucker“ bezeichnet.
- Ein Text oder Symbol auf dem Bildschirm wird in eckigen Klammern dargestellt: [ ].
- Anweisungen in diesem Handbuch gelten für die Standardeinstellungen des Druckers.
- Aus Gründen der Lesbarkeit werden alle unterstützten Speicherkarten einfach als „Speicherkarte“ bezeichnet.
- Aus Gründen der Übersichtlichkeit werden Smartphones, Tablets und andere kompatible Geräte in diesem Handbuch als „Smartphones“ bezeichnet.

## Symbole in diesem Handbuch

---

<  >	Hauptschalter
< MENU >	Menütaste
< OK >	Taste „OK“
<  >	Taste „Nach oben“
<  >	Taste „Nach unten“
<  >	Taste „Nach links“
<  >	Taste „Nach rechts“
<  >	Taste „Zurück“
	Links zu Seiten mit verwandten Themen.
	Warnhinweis zur Vermeidung möglicher Druckprobleme.
	Zusätzliche Informationen.

## Sicherheitshinweise

Lesen Sie in jedem Fall diese Anweisungen, um das Produkt sicher bedienen zu können. Befolgen Sie diese Anweisungen, um Verletzungen des Bedieners und anderer Personen oder Schäden am Produkt zu vermeiden.



### WARNUNG

Weist auf potenzielle gefährliche oder tödliche Verletzungen hin.

- Verwenden Sie für das Produkt nur die in dieser Bedienungsanleitung angegebenen Stromversorgungen.
- Sie dürfen das Produkt nicht auseinanderbauen oder verändern.
- Setzen Sie das Produkt keinen starken Stößen oder Vibrationen aus.
- Berühren Sie keine freigelegten internen Bauteile.
- Stellen Sie die Verwendung des Produkts sofort ein, wenn ungewöhnliche Dinge wie beispielsweise Rauchentwicklung oder merkwürdige Gerüche auftreten sollten.
- Verwenden Sie zum Reinigen des Produkts keine organischen Lösungsmittel wie Alkohol, Benzin oder Farbverdünner.
- Lassen Sie das Produkt nicht nass werden. Führen Sie keine Fremdkörper oder Flüssigkeiten in das Produkt ein.
- Verwenden Sie das Produkt nicht in der Nähe brennbarer Gase.

Ansonsten besteht Stromschlag-, Explosions- oder Brandgefahr.

- Berühren Sie das an einer Steckdose angeschlossene Produkt nicht während eines Gewitters.

Ansonsten besteht Stromschlaggefahr.

- Entfernen Sie mit einem trockenen Tuch regelmäßige Staubansammlungen vom Netzstecker und der Steckdose.
- Stecken Sie das Produkt nicht mit nassen Händen ein oder aus.
- Verwenden Sie das Produkt nicht, wenn der Netzstecker nicht vollständig in die Steckdose hineingesteckt wurde.
- Schützen Sie den Netzstecker und die Anschlüsse vor Schmutz und achten Sie darauf, dass sie nicht mit metallenen Nadeln oder anderen Metallgegenständen in Berührung kommen.
- Berühren Sie während eines Gewitters nicht das an einer Steckdose angeschlossene Akku-Ladegerät oder den Netzadapter.
- Stellen Sie keine schweren Gegenstände auf dem Netzkabel ab. Beschädigen, knicken und modifizieren Sie das Netzkabel nicht.
- Wickeln Sie das Produkt während der Verwendung oder kurz danach, wenn es noch eine erhöhte Temperatur aufweist, nicht in Stoff oder andere Materialien.
- Lassen Sie das Produkt nicht über längere Zeiträume hinweg an einer Stromquelle angeschlossen.
- Laden Sie Batterien/Akkus nicht außerhalb eines Temperaturbereichs von 5–40 °C auf.

Ansonsten besteht Stromschlag-, Explosions- oder Brandgefahr.

- Schalten Sie das Gerät an Orten, an denen dessen Verwendung nicht gestattet ist, aus.

Ansonsten kann es aufgrund der Wirkung elektromagnetischer Wellen zu einer Fehlfunktionen anderer Geräte und sogar zu Unfällen kommen.

## ACHTUNG

Halten Sie die folgenden Vorsichtsmaßnahmen ein. Andernfalls kann es zu Personen- oder Sachschäden kommen.

- Verwenden oder lagern Sie den Drucker nach Möglichkeit nicht in folgenden Umgebungen.
  - Umgebungen mit direkter Sonneneinstrahlung
  - Umgebungen mit Temperaturen über 40 °C
  - Feuchte oder staubige Umgebungen
  - Umgebungen mit starker Vibration

Dies kann zur Überhitzung oder Beschädigung des Druckers oder des Adapters führen und Stromschläge, Verbrennungen, Verletzungen oder Brände verursachen. Durch hohe Temperaturen können sich das Produkt oder der/die Adapter verformen.

- Berühren Sie keine Bauteile im Gerät.

Dies kann zu Verletzungen führen.

## Vorsichtsmaßnahmen zur Handhabung

---

- Trennen Sie das Netzkabel von der Steckdose, wenn Sie den Drucker nicht verwenden.
- Legen Sie keine Gegenstände wie beispielsweise Tücher auf dem Gerät ab, während Sie es verwenden.

Wenn das Gerät für längere Zeit am Strom angeschlossen bleibt, kann es zu Überhitzung, Deformierung und Brandentwicklung kommen.

- Verwenden Sie niemals ein bereits bedrucktes Blatt zum Drucken, selbst wenn es nur teilweise bedruckt ist.

Durch das Wiederverwenden von Papier kann die Farbfolie an dem Papier festkleben oder einen Papierstau verursachen und den Drucker beschädigen.

- Ziehen Sie das Netzkabel nicht heraus, während ein Druckvorgang ausgeführt wird.

Falls Sie den Drucker während des Druckvorgangs versehentlich ausschalten, starten Sie ihn neu und warten Sie, bis das Papier ausgeworfen wurde. Falls das Papier festklemmt und nicht entfernt werden kann, wenden Sie sich an Ihren Händler oder an den Kundendienst. Versuchen Sie nicht, das eingeklemmte Papier mit Gewalt zu entfernen, da dies den Drucker beschädigen kann.

- Verwenden Sie den Drucker nicht in der Nähe von Motoren oder anderen Geräten, die Magnetfelder erzeugen, in der Nähe von Fernseh- oder Radiogeräten oder an staubigen Orten.

Dies könnte den Drucker beschädigen oder zu Fehlfunktionen führen.

- Das beiliegende Netzkabel darf nur mit diesem Produkt verwendet werden. Das Netzkabel darf nicht mit anderen Produkten verwendet werden.
- Grundsätzliche Produktinformationen befinden sich unten am Drucker und am Kompakt-Netzadapter.
- Wenden Sie keine übermäßige Kraft auf den Drucker an. Dies kann den Drucker beschädigen oder einen Papierstau verursachen.
- Lassen Sie den Drucker nicht mit Insektiziden oder anderen flüchtigen Substanzen in Berührung kommen. Lagern Sie den Drucker darüber hinaus nicht für längere Zeit in Kontakt mit Produkten aus Gummi, Vinyl oder Kunststoff. Dies könnte zu Gehäuseverformungen führen.
- Vermeiden Sie Kondenswasser auf dem Drucker, das entstehen kann, wenn Sie den Drucker von einem kalten an einen warmen Ort bringen. Verschließen Sie das Gerät dazu in einer luftdichten Plastikhülle und entfernen Sie diese erst, wenn das Gerät Raumtemperatur erreicht hat. Falls sich Kondenswasser bildet, lassen Sie den Drucker von allein bei Raumtemperatur trocknen, bevor Sie ihn verwenden.
- Reinigen Sie den Drucker mit einem weichen, trockenen Tuch.
- Wenn sich Staub auf den Lüftungsöffnungen angesammelt hat, entfernen Sie die Tintenpatrone, bevor Sie den Staub abwischen, damit kein Staub ins Innere gelangt und die Druckqualität beeinträchtigt.

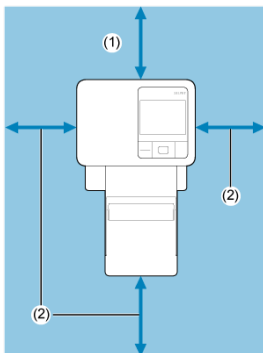
### Achtung

- Reinigen Sie den Drucker niemals mit Benzin, Verdünner oder anderen Lösungsmitteln. Dies kann dazu führen, dass sich das Druckergehäuse verformt oder seine Beschichtung abblättert.

## Aufstellort

---

- Stellen Sie den Drucker auf einen Tisch oder eine andere flache, stabile Oberfläche. Stellen Sie den Drucker nie auf eine instabile oder schräge Fläche.
- Achten Sie darauf, dass hinter dem SELPHY-Drucker ausreichend Platz ist, damit während des Druckvorgangs vorübergehend Papier herausgeschoben werden kann.



(1) Mindestens so lang wie das Druckpapier

(2) Mindestens 10 cm



- (1) Speicherkartensteckplatz
- (2) Papierkassettenfach
- (3) Abdeckung des Papierkassettenfachs
- (4) Monitor
- (5) Verriegelung der Tintenkassette
- (6) Tintenkassettenfach
- (7) Abdeckung des Tintenkassettenfachs
- (8) < MENU > Menütaste
- (9) < ⏪ > Taste „Zurück“
- (10) < ^ > Tasten „Nach oben“, < v > „Nach unten“, < < > „Nach links“ und < > > „Nach rechts“
- (11) < OK > Taste „OK“
- (12) < ⏻ > Hauptschalter
- (13) Lüftungsöffnungen
- (14) Papierausgabe
- (15) Akku-Anschlussabdeckung
- (16) USB-Anschluss
- (17) DC IN-Anschluss (Netzadapteranschluss)
- (18) Sicherheitsanschluss
- (19) Akkuentriegelungshebel



#### **Hinweis**

- Am Sicherheitsanschluss können Diebstahlsicherungen, z. B. ein Kensington-Schloss, angebracht werden.




- 
- (1) **Auswählen & drucken**  
Wählen Sie Bilder aus, geben Sie die Druckmenge an und drucken Sie.
- 
- (2) **Weitere Druckoptionen**  
Nutzen Sie verschiedene Druckfunktionen wie beispielsweise das Drucken einer Übersicht oder das Nachdrucken bereits gedruckter Bilder.
- 
- (3) **Collagendruck**  
Drucken Sie ausgewählte Bilder von einer Speicherkarte in automatisch ausgewählten Formaten.
- 
- (4) **Setup**  
Richten Sie den Druckvorgang oder andere Druckeroptionen ein.
- 
- (5) **Verbleibende Akkuladung**  
Zeigt bei Verwendung eines Akkus die verbleibende Akkuladung im Bereich von 1–4 an.
- 
- (6) **WLAN-Einstellungen**  
Richten Sie eine WLAN-Verbindung ein.
- 
- (7) **Aktive Verbindungen**  
Wird bei einer aktiven WLAN-Verbindung angezeigt.
- 
- (8) **Passfoto**  
Drucken Sie Passfotos für Reisepässe oder andere Dokumente.
- 

Drücken Sie < ^ > < v > < > > , um ein Menü auszuwählen, und drücken Sie dann < OK > .

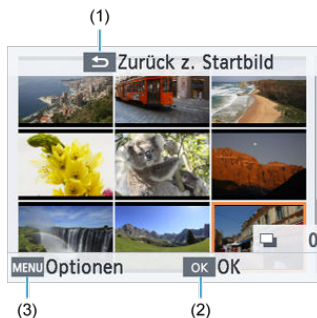




## Hinweis

- Drücken Sie mehrmals <  >, um von anderen Bildschirmen zum Startbildschirm zurückzukehren.

### Multiwiedergabebildschirm



- 
- (1) Bildschirm, der nach Drücken von < ⬅ > angezeigt wird. Hierüber können Sie zum Startbildschirm zurückzukehren.
- 
- (2) Bildschirm, der nach Drücken von < OK > angezeigt wird. Wechselt zum Einzelwiedergabebildschirm.
- 
- (3) Bildschirm, der nach Drücken von < MENU > angezeigt wird. Zeigt [Optionen] an.
- 

Verwenden Sie < ^ > < v > < < > >, um Bilder auszuwählen.

## Einzelwiedergabebildschirm



- 
- (1) Bildschirm, der nach Drücken von < MENU > angezeigt wird. Zeigt [**Optionen**] an.
- 
- (2) Bildschirm, der nach Drücken von < OK > angezeigt wird. Zeigt einen Vorschaubildschirm an.
- 
- (3) Die Druckmenge für das aktuelle Bild. Für den Collagendruck oder Passfotos wird ein Häkchen angezeigt.
- 
- (4) Die Gesamtmenge, wenn auch andere Bilder gedruckt wurden.
- 

Verwenden Sie < < >> >, um Bilder auszuwählen.

Verwenden Sie < ^ >> v >, um die Druckmenge festzulegen.

## Vorbereiten des SELPHY-Druckers und Drucken über SELPHY Photo Layout

---

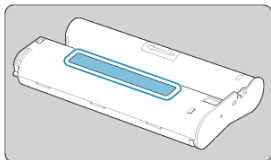
In diesem Kapitel wird beschrieben, wie Sie einen Druckvorgang vorbereiten und den SELPHY-Drucker mit SELPHY Photo Layout verbinden.

- [Einsetzen der Tintenkassette](#)
- [Einsetzen der Papierkassette](#)
- [Einschalten des Druckers](#)
- [Verwendung von SELPHY Photo Layout](#)

## Einsetzen der Tintenpatrone

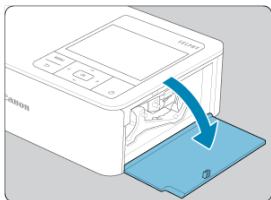
---

1. Überprüfen Sie das Format der Tintenpatrone.

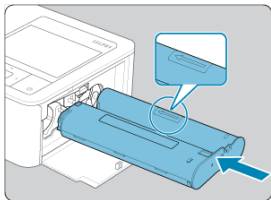


- Stellen Sie sicher, dass das Format der Tintenpatrone dem Papierformat entspricht, das Sie verwenden werden.

2. Öffnen Sie die Abdeckung des Tintenpatronenfachs.

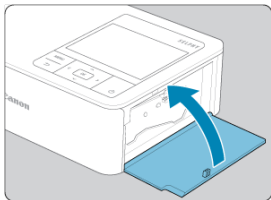


3. Setzen Sie die Tintenpatrone ein.

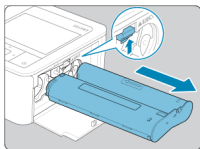


- Setzen Sie die Tintenpatrone in der Richtung des Pfeils auf der Kasette ein, bis sie vollständig eingeschoben und eingerastet ist.

#### 4. Schließen Sie die Abdeckung des Tintenkartettenfachs.




#### Auswechseln der Tintenkartette



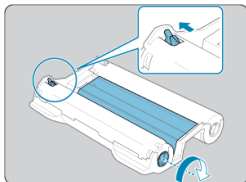
- Wenn eine Meldung angezeigt wird, dass keine Tinte mehr vorhanden ist, öffnen Sie die Abdeckung des Tintenkartettenfachs, ohne das Gerät auszuschalten.
- Bewegen Sie die Verriegelung in die angegebene Richtung, um die Tintenkartette zu entfernen, und setzen Sie dann eine neue Tintenkartette ein (☑).

#### ⚠ Achtung

- Berühren Sie die Farbfolie nicht.
- Schützen Sie die Farbfolie vor Staub.
- Tintenkartetten dürfen nicht wiederverwendet werden.

 **Hinweis**

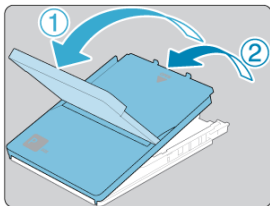
- Falls die Farbfolie lose ist, drehen Sie die Transportrolle vorsichtig, um sie festzuziehen.
- Bei Tintenkartuschen mit Verriegelung auf der Unterseite drücken Sie die Verriegelung (wie gezeigt), um sie zu entsperren, während Sie die Transportrolle drehen, um die Folie zu spannen.



## Einsetzen der Papierkassette

---

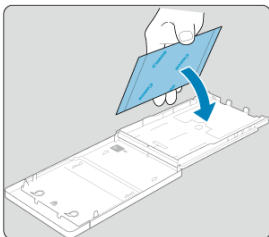
### 1. Öffnen Sie die Abdeckungen.



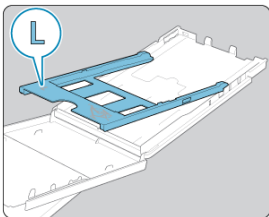
- Es sind zwei Abdeckungen vorhanden. Öffnen Sie zuerst die äußere Abdeckung (1) und dann die innere Abdeckung (2).



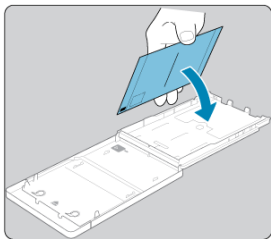
## 2. Legen Sie das Papier ein.



- Nehmen Sie die Papierkassette aus der Plastikhülle, entfernen Sie alle Schutzfolien vom Papier und legen Sie das gesamte Papier (18 Bögen) in die Papierkassette ein.
- Das Einlegen von 19 oder mehr Bögen kann zu Schäden oder Fehlfunktionen des Druckers führen.
- Halten Sie das Papier wie gezeigt und legen Sie es mit der glänzenden Seite nach oben ein.
- Berühren Sie nicht die glänzende Druckfläche.

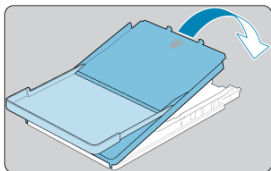


- Wenn Sie auf Papier im Postkartenformat drucken möchten, entfernen Sie vor dem Einlegen des Papiers wie gezeigt den Adapter für das Format L, falls er angebracht ist.



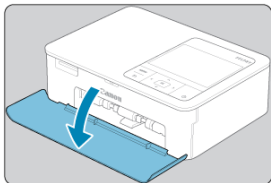
- Wenn Sie Postkarten mit einem Briefmarkenfeld drucken, legen Sie das Papier so ein, dass das Briefmarkenfeld in die gezeigte Richtung zeigt.

### 3. Schließen Sie die innere Abdeckung.

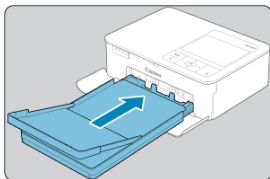


- Schließen Sie die innere Abdeckung, bis sie vollständig einrastet.
- Die äußere Abdeckung muss während des Druckvorgangs geöffnet bleiben.

### 4. Öffnen Sie die Abdeckung des Papierkassettenfachs.

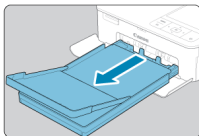


## 5. Setzen Sie die Papierkassette ein.



- Stellen Sie sicher, dass die äußere Abdeckung geöffnet ist, und setzen Sie die Papierkassette vollständig in das Fach ein. (Sie kann ca. 2 cm tief in das Fach eingesetzt werden.)

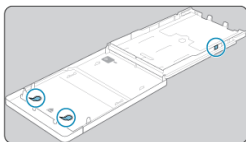
## Hinzufügen von Papier



- Wenn eine Meldung angezeigt wird, dass kein Papier mehr vorhanden ist, nehmen Sie die Papierkassette heraus, ohne das Gerät auszuschalten.
- Legen Sie Papier in die Kassette ein und setzen Sie die Kassette wieder in den SELPHY-Drucker ein (☑).

## Achtung

- Folgende Aktionen dürfen nicht ausgeführt werden. Dies könnte den Drucker beschädigen oder zu Fehlfunktionen führen.
  - Papier verkehrt herum einlegen, mit der glänzenden Seite nach unten und der Rückseite nach oben
  - Knicken oder Trennen des Papiers an der Perforation vor dem Druckvorgang
  - Verwenden von Etikettenpapier, deren Aufkleber sich lösen oder teilweise abgezogen wurden
  - Vor dem Drucken auf das Papier schreiben
  - Wiederverwenden von Papier wie beim Drucken auf leere Bereiche (🚫)
- Berühren Sie die Federn der Papierkassette nicht. Wenn die Federn versehentlich verbogen wurden, wird das Papier nicht korrekt eingezogen.

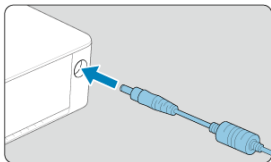


- Beachten Sie, dass eine Feder in der Mitte oben auf der Papierkassette im Kreditkartenformat angebracht ist.
- Berühren und reiben Sie die glänzende Druckseite des Papiers nicht. Berühren Sie das Papier nicht mit nassen Händen und lassen Sie keinen Staub auf das Papier gelangen. Schmutz und Feuchtigkeit können die Druckqualität beeinträchtigen und dazu führen, dass sich das Papier wellt oder der Drucker beschädigt wird (🚫).

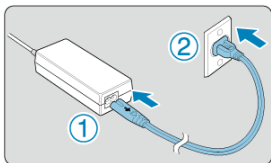
# Einschalten des Druckers

---

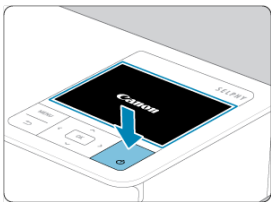
1. Stecken Sie das Adapterkabel in den SELPHY-Drucker.



2. Schließen Sie das Netzkabel an und verbinden Sie es mit der Stromversorgung.



3. Schalten Sie den SELPHY-Drucker ein.



- Halten Sie < ⏻ > gedrückt, bis „Canon“ angezeigt wird, und lassen < ⏻ > dann los.

#### 4. Wählen Sie eine Sprache aus.

English	Español	ภาษาไทย
Deutsch	Русский	简体中文
Français	Tiếng Việt	繁體中文
Português	हिन्दी	한국어
Italiano	Türkçe	B.Malaysia
Українська	العربية	日本語

- Der Bildschirm für die Sprachenauswahl wird nur beim erstmaligen Einschalten des Geräts angezeigt.
- Drücken Sie < ^ > < v > < < > >, um eine Sprache zu wählen.
- Sie werden nun gebeten, SELPHY Photo Layout zu installieren.



- Wenn Sie beabsichtigen, SELPHY Photo Layout zu nutzen, drücken Sie < OK > und wechseln Sie zu [Verwendung von SELPHY Photo Layout](#).
- Wenn Sie SELPHY Photo Layout nicht nutzen möchten, drücken Sie < ↩ >. Überprüfen Sie die Informationen auf dem nächsten Bildschirm und drücken Sie dann < OK >, um den Startbildschirm anzuzeigen.

#### Hinweis

- Wir empfehlen, die spezielle App SELPHY Photo Layout zu verwenden, um von einem Smartphone aus zu drucken.
- Um den SELPHY-Drucker auszuschalten, halten Sie < ⏻ > erneut gedrückt, bis sich der Bildschirm ändert.

# Verwendung von SELPHY Photo Layout

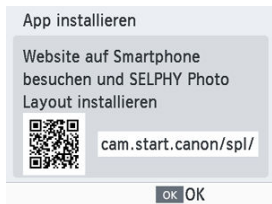
## [Verbindung mit anderen Smartphones](#)

Installieren Sie SELPHY Photo Layout auf Ihrem Smartphone und stellen Sie damit eine Verbindung zum SELPHY-Drucker her.

Führen Sie diese Schritte nach Abschluss der unter [Einschalten des Druckers](#) aufgeführten Schritte aus.

---

### 1. Installieren Sie die App.



- Scannen Sie den QR-Code auf dem Monitor mit Ihrem Smartphone, um die Website aufzurufen.
- Drücken Sie < OK >. Ihr Smartphone verbindet sich mit der folgenden Website.

### Smartphone-Bildschirm



- Installieren Sie SELPHY Photo Layout auf dem Smartphone.

## 2. Stellen Sie eine Verbindung her.



- Starten Sie SELPHY Photo Layout, wählen Sie auf dem Bildschirm für die Druckerwahl **[SELPHY CP1500]** und befolgen Sie dann die angezeigten Anweisungen.
- Drücken Sie < OK >.



- Sobald in SELPHY Photo Layout der Bildschirm mit dem QR-Code angezeigt wird, scannen Sie den QR-Code auf dem Monitor.
- Drücken Sie < OK >.

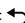

## 3. Drucken Sie.



- Drucken Sie über SELPHY Photo Layout.



## Achtung

- Ziehen Sie nicht die Papierkassette heraus, öffnen Sie nicht die Abdeckung der Tintenkassette und entfernen Sie nicht die Speicherkarte, während ein Druckvorgang ausgeführt wird oder wenn Sie nach dem Einschalten Betriebsgeräusche des Druckers hören. Der Drucker könnte dadurch beschädigt werden.
- Drücken Sie immer <  >, um einen Druckvorgang abubrechen. Ein Druckvorgang kann nicht mit <  > abgebrochen werden. Der Drucker kann außerdem beschädigt werden, wenn Sie das Netzkabel ziehen, um ihn auszuschalten.

## Hinweis

- Der Bildschirm **[App installieren]** wird nur beim erstmaligen Einschalten des SELPHY-Druckers in Schritt 1 angezeigt. Scannen Sie den QR-Code wie in [Bedienungsanleitungen und SELPHY Photo Layout](#) beschrieben mit Ihrem Smartphone, um den Bildschirm aufzurufen.
- Wenn sich der QR-Code in Schritt 2 nicht scannen lässt, tippen Sie auf dem Scan-Bildschirm in SELPHY Photo Layout auf **[Manuelle Registrierung]** und geben Sie die ID und das Kennwort ein, die bei Drücken auf < **MENU** > angezeigt werden.

## Verbindung mit anderen Smartphones

Sie können mit SELPHY Photo Layout auch von anderen Smartphones aus drucken. Wenn in SELPHY Photo Layout der Bildschirm zum Scannen des QR-Codes für den Drucker, mit dem eine Verbindung hergestellt werden soll, angezeigt wird, zeigen Sie den QR-Code auf dem Monitor an und scannen Sie ihn folgendermaßen.

1. Wählen Sie **[WLAN-Einstellungen]** und drücken Sie < **OK** >.



2. Wählen Sie [WLAN-Status anzeigen] und drücken Sie <OK>.



3. Scannen Sie den QR-Code mit Ihrem Smartphone.



## Drucken von einer Speicherkarte

---

In diesem Kapitel wird beschrieben, wie Sie Bilder auf einer Speicherkarte auswählen und drucken.

- [Kompatible Karten](#)
- [Grundlegender Druckvorgang \(Auswählen und Drucken\)](#)
- [Weitere Druckoptionen](#)
- [Collagendruck](#)
- [Passfoto](#)

# Kompatible Karten

---

[USB-Sticks](#)

[Druckbare Bilder](#)

## Kein Adapter erforderlich

- SD-Speicherkarten
- SDHC-Speicherkarten
- SDXC-Speicherkarten



## Adapter erforderlich (separat erhältlich)

- miniSD-Speicherkarten
- miniSDHC-Speicherkarten



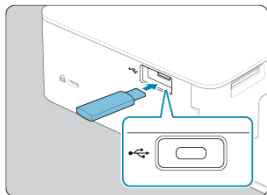
- microSD-Speicherkarten
- microSDHC-Speicherkarten
- microSDXC-Speicherkarten

### Achtung

- Bei Speicherkarten, für die ein Adapter erforderlich ist, setzen Sie zuerst die Speicherkarte in den Adapter und anschließend den Adapter in den Speicherkartensteckplatz ein. Wenn Sie die Speicherkarte ohne den entsprechenden Adapter in einen Speicherkartensteckplatz einsetzen, können Sie sie möglicherweise nicht mehr aus dem Drucker entfernen.
- Verwenden Sie eine Speicherkarte, die in dem Gerät formatiert wurde, mit dem die Bilder aufgenommen wurden. Bilder auf einer Speicherkarte, die auf einem Computer formatiert wurde, werden möglicherweise nicht erkannt.

## USB-Sticks

Bilder von handelsüblichen USB-Typ-C-Sticks können genauso wie Bilder von Speicherkarten gedruckt werden.



- Entfernen Sie alle eingelegten Speicherkarten.
- Setzen Sie einen USB-Stick wie in der Abbildung dargestellt ein.

## Druckbare Bilder

JPEG-Bilder, die dem Exif-Standard entsprechen, können mit dem SELPHY-Drucker gedruckt werden.

### Hinweis

- Bilder werden möglicherweise nicht ordnungsgemäß angezeigt oder gedruckt, wenn sie auf einem Computer bearbeitet wurden oder wenn die lange Seite mehr als 35.000 Pixel beträgt.

# Grundlegender Druckvorgang (Auswählen und Drucken)

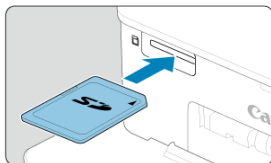
---

## Optionen

Wählen Sie Bilder auf einer Speicherkarte und drucken Sie sie folgendermaßen aus.

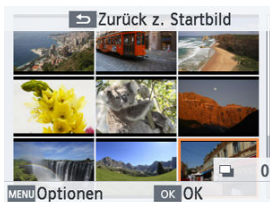
---

### 1. Führen Sie die Speicherkarte in den Speicherkartensteckplatz ein.



- Setzen Sie die Speicherkarte wie gezeigt ein, bis sie einrastet.
- Um die Karte zu entfernen, drücken Sie sie erneut leicht hinein, sodass sie ausrastet.
- Der Multiwiedergabebildschirm [**Auswählen & drucken**] wird angezeigt.

### 2. Wählen Sie ein Bild aus.



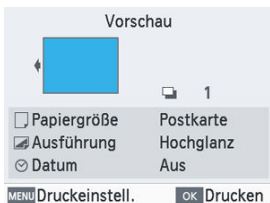
- Drücken Sie  $\langle \wedge \rangle \langle \vee \rangle \langle \times \rangle \langle \times \rangle \langle \times \rangle$ , um ein Bild zum Drucken auszuwählen.
- Wenn Sie zum Einzelwiedergabebildschirm wechseln und das aktuelle Bild anzeigen möchten, drücken Sie  $\langle \text{OK} \rangle$ .

### 3. Wählen Sie die Druckmenge.




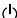
- Drücken Sie < ^ > oder < v >, um die Druckmenge zu wählen.
- Um ein weiteres Bild auszuwählen, das gleichzeitig gedruckt werden soll, drücken Sie < < > oder < > > und wählen Sie dann die Druckmenge.
- Drücken Sie < OK >, um den Bildschirm **[Vorschau]** aufzurufen.

### 4. Drucken Sie.



- Drücken Sie < OK >, um den Druckvorgang zu starten.
- Wenn Sie die angezeigten Einstellungen ändern möchten, drücken Sie < MENU > und ändern Sie die Einstellungen im Bildschirm **[Druckeinstell.]** (☞).
- Während des Druckvorgangs wird das Papier mehrmals auf der Rückseite des SELPHY-Druckers eingezogen und ausgegeben. Berühren Sie das Papier nicht, bevor der Druckvorgang abgeschlossen ist und der Ausdruck in die Papierkassette ausgegeben wird.
- Achten Sie darauf, dass sich nicht 19 oder mehr Ausdrücke im Ausgabebereich der Papierkassette ansammeln.

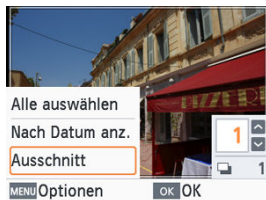
## Achtung

- Ziehen Sie nicht die Papierkassette heraus, öffnen Sie nicht die Abdeckung der Tintenkassette und entfernen Sie nicht die Speicherkarte, während ein Druckvorgang ausgeführt wird oder wenn Sie nach dem Einschalten Betriebsgeräusche des Druckers hören. Der Drucker könnte dadurch beschädigt werden.
- Drücken Sie immer <  >, um einen Druckvorgang abubrechen. Ein Druckvorgang kann nicht mit <  > abgebrochen werden. Der Drucker kann außerdem beschädigt werden, wenn Sie das Netzkabel ziehen, um ihn auszuschalten.



## Optionen

Auf dem Bildauswahlbildschirm können Sie Bilder nach Datum anzeigen und die ausgewählten Bilder zuschneiden.



- Drücken Sie **< MENU >** auf dem Bildauswahlbildschirm.
- Wählen Sie eine Option und drücken Sie **< OK >**.
- Alle Einstellungen im Menü **[Optionen]** werden zurückgesetzt, wenn Sie den SELPHY-Drucker ausschalten oder die Speicherkarte entfernen.

### Alles auswählen

Wählt alle Bilder auf einer Speicherkarte oder auf einem USB-Stick gleichzeitig aus (bis zu 5.000 Bilder). Die Gesamtdruckmenge wird für jedes Bild um eins erhöht (bis zu einer Gesamtdruckmenge von 99 Ausdrucken).

### Nach Datum anz.

Wenn Sie die an einem bestimmten Datum aufgenommenen Fotos anzeigen möchten, wählen Sie das Datum auf dem Bildschirm aus, um die Bilder nach Datum anzuzeigen. Bei einer hohen Anzahl an Bildern kann dies dabei behilflich sein, die Bilder zu finden, die Sie drucken möchten.

### Ausschnitt

Zeigt einen Zuschnittsrahmen auf dem Einzelwiedergabebildschirm an. Nur der Bereich innerhalb des Zuschnittsrahmens wird gedruckt.

## 1. Passen Sie den auszuschneidenden Bildbereich an.



- Drücken Sie < MENU >, um zwischen einem Modus zum Verschieben des Zuschnittrahmens und einem Modus zum Drehen oder Ändern seiner Größe zu wechseln.

### Modus für das Verschieben des Zuschnittrahmens

- Drücken Sie < ^ >> < v >> < >> > >, um den Zuschnittrahmen zu verschieben.

### Modus für das Drehen und Ändern der Größe des Zuschnittrahmens

- Drücken Sie < ^ >, um den Zuschnittrahmen zu vergrößern, und < v >, um ihn zu verkleinern.
- Drücken Sie < < >> > >, um zwischen Hoch- und Querformat für den Zuschnittrahmen zu wechseln.

## 2. Bestätigen Sie die Einstellung.

- Drücken Sie < OK >, um den Zuschnittbereich zu bestätigen.



### Hinweis

- Mit [Zuschnitt ändern] in [Optionen] können Sie den Zuschnittbereich ändern und [Erneut zuschn.] setzt die Zuschnitteinstellungen zurück.

## Weitere Druckoptionen

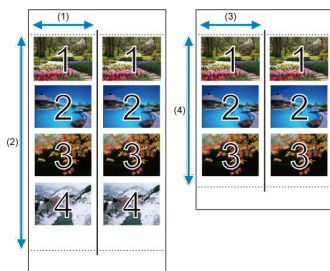
---

Unter **[Weitere Druckoptionen]** auf dem Startbildschirm können Sie Bilder auf Speicherkarten oder USB-Sticks in einer Übersicht drucken, nachdrucken und weitere Funktionen nutzen.



- Setzen Sie eine Tintenpatrone und eine Papierpatrone mit Papier in den SELPHY-Drucker ein (☑, ☑).
  - Wählen Sie **[Weitere Druckoptionen]** und drücken Sie **< OK >**.
- 

- [Lesezeichen](#)
- [2-fach Festgr.druck](#)
- [Übersichtsdruck](#)
- [DPOF Druck](#)
- [Nachdruck](#)



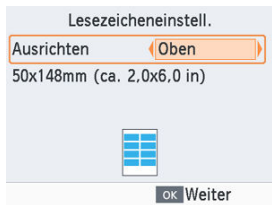
Druckt zwei Sätze der ausgewählten Bilder auf einem Einzelblatt im Format L oder im Postkartenformat (📄).

- Auf Papier im Postkartenformat werden Reihen von vier Bildern in einem Bereich von ca. 50 mm (1) x 148 mm (2) angeordnet.
- Auf Papier im Format L werden Reihen von drei Bildern in einem Bereich von ca. 44,5 mm (3) x 119 mm (4) angeordnet.

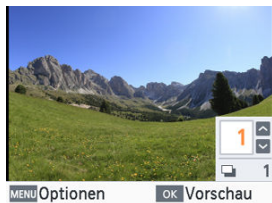
### 1. Wählen Sie [Lesezeichen] und drücken Sie <OK>.



2. Passen Sie die Einstellungen wie erforderlich an und drücken Sie dann < OK >.



3. Wählen Sie Bilder aus.



- Wählen Sie Bilder mit einer Druckmenge von je [1] aus. Wählen Sie bis zu drei Bilder für Papier im Format L und bis zu vier Bilder für Papier im Postkartenformat.
- Drücken Sie < OK >, um den Bildschirm **[Vorschau]** aufzurufen.

4. Drucken Sie.



- Drücken Sie < OK >, um den Druckvorgang zu starten.

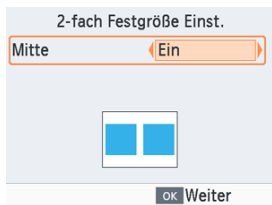


Auf ein Blatt Papier im Format L oder im Postkartenformat können zwei Bilder gedruckt werden, wobei jedes Bild ungefähr die Größe einer Kreditkarte hat (📄). Schneiden Sie entlang der Markierungen in den Ecken, um das Kreditkartenformat zu erhalten.

1. Wählen Sie [2-fach Festgr.druck] und drücken Sie <OK>.



2. Passen Sie die Einstellungen wie erforderlich an und drücken Sie dann < OK >.

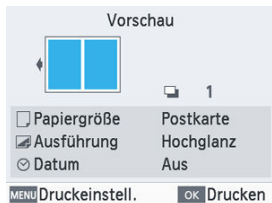


3. Wählen Sie Bilder aus.

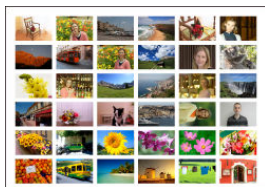


- Wählen Sie zwei Bilder mit einer Anzahl von je [1] aus.
- Drücken Sie < OK >, um den Bildschirm **[Vorschau]** aufzurufen.

4. Drucken Sie.



- Drücken Sie < OK >, um den Druckvorgang zu starten.



Die ausgewählten Bilder werden in Reihen nebeneinander gedruckt. Die Anzahl an Bildern pro Seite hängt vom Papierformat ab.

## 1. Wählen Sie [Übersichtsdruck] und drücken Sie < OK >.



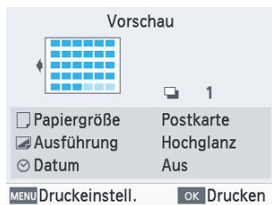
## 2. Wählen Sie Bilder aus.



- Wenn Sie < ^ > drücken, erscheint ein Häkchen im Anzahlfeld.
- Drücken Sie < OK >, um den Bildschirm [Vorschau] aufzurufen.



### 3. Drucken Sie.



- Drücken Sie <OK>, um den Druckvorgang zu starten.

Wenn Sie eine Speicherkarte mit Druckinformationen einsetzen, die auf der Kamera festgelegt wurden, wird **[Verbleibende DPOF Bilder: Bilder drucken?]** angezeigt. Um die Druckinformationen, die auf der Kamera festgelegt wurden, zu überprüfen, drücken Sie **<OK>**.

### 1. Drucken Sie.



- Wenn Sie die angezeigten Einstellungen ändern möchten, drücken Sie **<MENU>** und ändern Sie die Einstellungen im Bildschirm **[Druckeinstell.]** (☞).
- Drücken Sie **<OK>**, um alle betreffenden Bilder gleichzeitig zu drucken.

#### Hinweis

- Solange eine Speicherkarte mit Druckinformationen, die auf einer Kamera festgelegt wurden, eingesetzt ist, können Sie diesen Bildschirm auch aufrufen, indem Sie **[DPOF Druck]** wählen und **<OK>** drücken.

Der Drucker legt einen Datensatz der Bilder an, die über **[Auswählen & drucken]** und **[Passfoto]** sowie über **[Lesezeichen]**, **[2-fach Festgr.druck]** und **[Übersichtsdruck]** unter **[Weitere Druckoptionen]** gedruckt wurden. Bilder können erneut gedruckt werden, indem sie aus diesen Datensätzen ausgewählt werden.

1. Wählen Sie **[Nachdruck]** und drücken Sie **< OK >**.

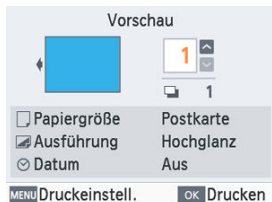


2. Wählen Sie ein Bild, das gedruckt wurde.



- Wählen Sie ein Bild, das bereits gedruckt wurde, um es erneut zu drucken.
- Drücken Sie **< OK >**, um den Bildschirm **[Vorschau]** aufzurufen.

### 3. Drucken Sie.



- Drücken Sie < OK >, um den Druckvorgang zu starten.
- Durch Drücken von < ^ > < v > können Sie die Druckmenge festlegen.



#### Hinweis

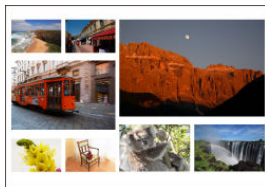
- Der Druckverlauf wird gelöscht, wenn Sie den Drucker ausschalten oder die Speicherkarten bzw. USB-Sticks entfernen.
- Der SELPHY-Drucker speichert bis zu zehn Elemente im Druckverlauf.
- Für die Daten jedes gedruckten Blatts wird ein Datensatz angelegt.

# Collagendruck

---

Mit **[Collagendruck]** auf dem Startbildschirm können Sie Bilder verschiedener Formate automatisch auf einem Blatt anordnen.

Drucken Sie Bilder von Speicherkarten oder USB-Sticks folgendermaßen als Collage.



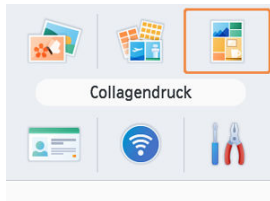
- Setzen Sie eine Tintenpatrone und eine Papierpatrone (mit Papier, außer bei Kreditkartenformat) in den SELPHY-Drucker ein (🔧, 📄).



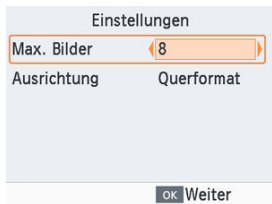
## Hinweis

- Der Collagendruck ist bei Bildern mit einem Seitenverhältnis von weniger als 3:1 nicht verfügbar.

## 1. Wählen Sie **[Collagendruck]** und drücken Sie **<OK>**.

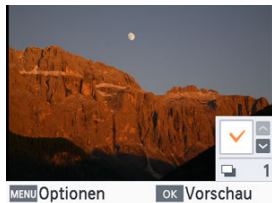


2. Passen Sie die Einstellungen wie erforderlich an und drücken Sie dann <OK>.



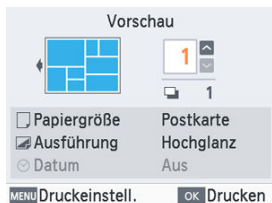
- Um den Collagendruck für bis zu acht Bilder zu verwenden, legen Sie für **[Max. Bilder]** [8] fest. Legen Sie für 9 bis 20 Bilder [20] fest.

3. Wählen Sie Bilder aus.



- Wenn Sie < ^ > drücken, erscheint ein Häkchen im Anzahlfeld.
- Drücken Sie < OK >, um den Bildschirm **[Vorschau]** aufzurufen.

#### 4. Drucken Sie.



- Drücken Sie < OK >, um den Druckvorgang zu starten.
- Durch Drücken von < ^ > < v > können Sie die Druckmenge festlegen.
- Der Druckvorgang ist auch mit weniger Bildern als der unter **[Max. Bilder]** angegebenen Anzahl (8 oder 20) möglich, und wenn Sie diese Zahl mit Ihrer Bildauswahl überschreiten, wird ein zweites Blatt für den Collagendruck verwendet. Bei einem Collagendruck auf zwei Blättern wird jeweils die Hälfte der ausgewählten Bilder auf ein Blatt gedruckt.

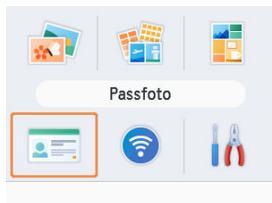
# Passfoto

Bilder von Speicherkarten oder USB-Sticks können über **[Passfoto]** auf dem Startbildschirm als Passfotos gedruckt werden.



- Setzen Sie eine Tintenpatrone und eine Papierpatrone (mit Papier, außer bei Kreditkartenformat) in den SELPHY-Drucker ein (🔧, 🔧).

## 1. Wählen Sie **[Passfoto]** und drücken Sie **<OK>**.





## 2. Wählen Sie ein Format aus.

Passfoto-Einstellungen

Formatauswahl	Benutzerdef. >
Lange Seite	25mm
Kurze Seite	20mm



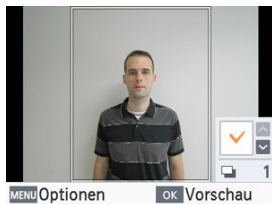
MIENU Formate OK Weiter

- Sie können zwischen den folgenden drei Formaten wählen:

[Benutzerdef.]	Geben Sie vor dem Drucken die gewünschte Länge der langen und kurzen Seiten an.
[Standard]	Drucken Sie ein Bild, das dem internationalen Standard der ICAO entspricht.
[Zweifach]	Drucken Sie in zwei Größen: 50×50 mm und 45×35 mm.

- [Benutzerdef.]: Wählen Sie unter [Lange Seite] die Länge der langen Seite und unter [Kurze Seite] die Länge der kurzen Seite aus. Die Optionen für die [Kurze Seite] werden automatisch anhand der Länge für die [Lange Seite] aktualisiert.
- Auf dem Bildschirm [Formate] können Sie die unter [Benutzerdef.] aufgeführten Formate so begrenzen, dass nur die am häufigsten verwendeten Formate angezeigt werden.

### 3. Wählen Sie Bilder aus.



- Wenn Sie < ^ > drücken, erscheint ein Häkchen im Anzahlfeld.
- Bei den Formaten **[Benutzerdef.]** und **[Standard]** können Sie bis zu zwei Bilder auswählen.
- Drücken Sie < OK >, um den Bildschirm **[Vorschau]** aufzurufen.
- Drücken Sie zum Zuschneiden des Bilds < MENU > und wählen Sie **[Ausschnitt]** (☒).

### 4. Drucken Sie.



- Drücken Sie < OK >, um den Druckvorgang zu starten.

## Drahtloses Drucken von Smartphones oder Kameras aus

---

In diesem Kapitel wird beschrieben, wie Sie drucken, indem Sie eine WLAN-Verbindung zwischen dem SELPHY-Drucker und Ihrem Smartphone oder Ihrer Kamera herstellen. Informationen zum Drucken mit SELPHY Photo Layout finden Sie unter [Verwendung von SELPHY Photo Layout](#).

- Entfernen Sie alle eingesetzten Speicherkarten oder USB-Sticks.
  - Setzen Sie eine Papierkassette mit dem von Ihnen bevorzugten Papierformat und eine Tintenkassette in den SELPHY-Drucker ein (☞, ☞).
  - Stellen Sie sicher, dass das Betriebssystem Ihres Smartphones auf dem neuesten Stand ist.
- [Einrichten von WLAN auf dem SELPHY-Drucker](#)
  - [Drucken von einem Smartphone aus über AirPrint \(iOS\)](#)
  - [Drucken von einem Smartphone aus über Mopria \(Android\)](#)
  - [Drucken von einer Kamera aus](#)
  - [Nachfolgendes Drucken](#)



### Hinweis

- Sie können auch über die spezielle App Canon PRINT Inkjet/SELPHY drucken.

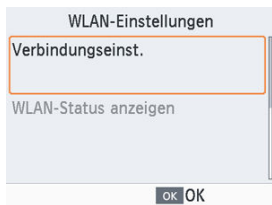
# Einrichten von WLAN auf dem SELPHY-Drucker

Richten Sie eine direkte WLAN-Verbindung zwischen Smartphones oder Kameras und dem SELPHY-Drucker ein.

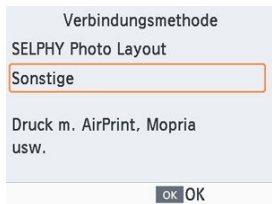
1. Wählen Sie **[WLAN-Einstellungen]** und drücken Sie **< OK >**.



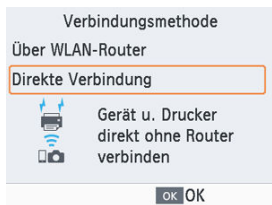
2. Wählen Sie **[Verbindungseinst.]** und drücken Sie **< OK >**.



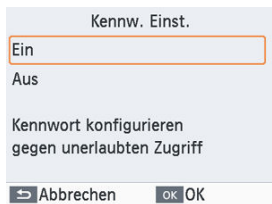
3. Wählen Sie **[Sonstige]** und drücken Sie **< OK >**.



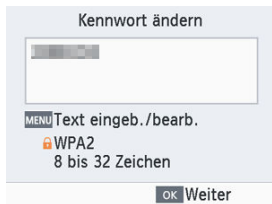
4. Wählen Sie [Direkte Verbindung] und drücken Sie <OK>.



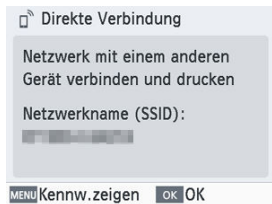
5. Wählen Sie [Ein] und drücken Sie <OK>.



## 6. Ändern Sie das Kennwort.




- Das aktuelle Kennwort wird angezeigt. Ändern Sie das Kennwort wie erforderlich und drücken Sie dann < OK >.
- Drücken Sie < MENU >, um den Eingabebildschirm aufzurufen.



- Der obige Bildschirm wird angezeigt. Stellen Sie über Ihr Smartphone oder Ihre Kamera eine Verbindung her.
- Wenn Sie die Einstellungen für **[Direkte Verbindung]** vorgenommen haben, können sie auch für nachfolgende Verbindungen verwendet werden.

### Hinweis

- Sie können den SELPHY-Drucker auch über einen WLAN-Router mit einem Smartphone oder einer Kamera verbinden ().

# Drucken von einem Smartphone aus über AirPrint (iOS)

---

Bei Apple-Geräten wie beispielsweise iPhones oder iPads können Sie auch über AirPrint drucken.

---

1. Richten Sie auf dem SELPHY-Drucker WLAN ein (🔗).

2. Wählen Sie [Drucken].

- Wählen Sie das zu druckende Bild in einer App auf Ihrem iPhone oder iPad aus (z. B. über eine Bildbetrachtungs-App), tippen Sie auf [📎] und tippen Sie dann in den angezeigten Menüoptionen auf [Drucken].

3. Richten Sie die Druckeroptionen ein.

- Wählen Sie unter [Drucker] die Option [Canon SELPHY CP1500].
- Legen Sie die Anzahl der Ausdrucke fest.

4. Drucken Sie.

- Tippen Sie zum Drucken auf [Drucken].

## Achtung

- Abhängig von der AirPrint-Kompatibilität der Anwendung wird [Druckeroptionen] möglicherweise nicht in Schritt 3 angezeigt. Wenn die Druckeroptionen nicht verfügbar sind, kann nicht über die Anwendung gedruckt werden.



## Hinweis

- Während des Druckvorgangs wird das Symbol **[Print Center]** in der Liste der kürzlich verwendeten Apps angezeigt und Sie können folgende Aktionen ausführen.
  - Überprüfen des Status:  
Tippen Sie auf **[Print Center]**.
  - Abbrechen des Druckvorgangs:  
Tippen Sie auf **[Print Center]** und anschließend auf **[Vorgang abbrechen]**.



# Drucken von einem Smartphone aus über Mopria (Android)

---

Bei Android-Smartphones können Sie über Mopria™ Print Service drucken.

---

- 1. Richten Sie auf dem SELPHY-Drucker WLAN ein (📶).**
- 2. Laden Sie Mopria Print Service herunter und installieren Sie die App.**
- 3. Aktivieren Sie Mopria Print Service.**
- 4. Öffnen Sie das Druckmenü.**
  - Wählen Sie das zu druckende Bild in einer App auf Ihrem Android-Smartphone aus (z. B. über eine Bildbetrachtungs-App) und öffnen Sie dann das Druckmenü.
- 5. Richten Sie den Druckvorgang ein.**
  - Wählen Sie als Drucker [Canon SELPHY CP1500].
  - Geben Sie die Anzahl der Kopien, das Papierformat und andere Einstellungen an.
- 6. Drucken Sie.**

## Drucken von einer Kamera aus

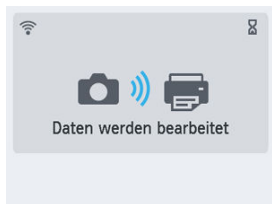
---

Sie können wie nachstehend beschrieben drucken, indem Sie den Drucker mit einer Kamera verbinden, die mit DPS over IP, dem PictBridge-Standard für WLAN-Verbindungen, kompatibel ist.

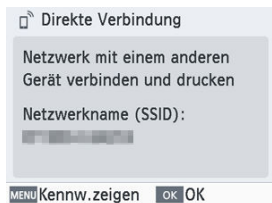
---

1. **Richten Sie auf dem SELPHY-Drucker WLAN ein (📶).**
2. **Stellen Sie mit der Kamera eine Verbindung zum SELPHY-Drucker her.**
  - Wählen Sie im WLAN-Menü der Kamera den auf dem SELPHY-Drucker angezeigten Netzwerknamen (SSID) aus und geben Sie das Kennwort ein.

### 3. Drucken Sie.



- Verwenden Sie die Kamera, um Bilder auszuwählen und zu drucken.
- Wenn der Druckvorgang beginnt, wird **[Daten werden bearbeitet]** angezeigt.
- Trennen Sie die Verbindung zwischen den Geräten nicht, solange der obige Bildschirm angezeigt wird. Andernfalls werden die Bilder möglicherweise nicht richtig oder nicht vollständig gedruckt.



- Der Startbildschirm oder der obige Bildschirm wird angezeigt, wenn die Verbindung zur Kamera getrennt ist.

#### Hinweis

- Jegliche Datums- oder Layouteinstellungen auf der Kamera haben Vorrang vor den Druckeinstellungen auf dem SELPHY-Drucker.

## Nachfolgendes Drucken

---

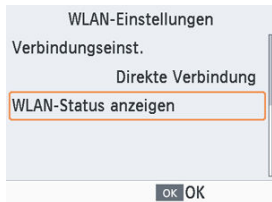
Wenn Sie den SELPHY-Drucker für eine direkte Verbindung eingerichtet haben, wird unten auf dem Startbildschirm ein Netzwerkname (SSID) angezeigt. Um nach der ersten Verbindungsherstellung zu drucken, wählen Sie diesen Netzwerknamen (SSID) auf Ihrem Smartphone oder Ihrer Kamera aus. Überprüfen Sie das Kennwort folgendermaßen.

---

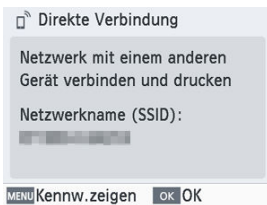
1. Wählen Sie [WLAN-Einstellungen] und drücken Sie <OK>.



2. Wählen Sie [WLAN-Status anzeigen] und drücken Sie <OK>.



### 3. Überprüfen Sie das Kennwort.



- Drücken Sie < **MENU** >, um das Kennwort anzuzeigen.

## Drucken über WLAN von einem Computer aus

---

In diesem Kapitel wird beschrieben, wie Sie drucken, indem Sie eine WLAN-Verbindung zwischen dem SELPHY-Drucker und Ihrem Computer herstellen.

Bevor Sie von einem Computer aus über WLAN drucken können, muss der Computer mit den zu versendenden Bildern mit einem WLAN-Router verbunden werden.

- Entfernen Sie alle eingesetzten Speicherkarten oder USB-Sticks.
  - Setzen Sie eine Papierkassette mit dem von Ihnen bevorzugten Papierformat und eine Tintenkassette in den SELPHY-Drucker ein (📄, 🖨️).
  - Der WLAN-Router muss IEEE 802.11b/g-Verbindungen unterstützen.
  - Stellen Sie sicher, dass das Betriebssystem auf dem neuesten Stand ist.
- 
- [Verbinden des SELPHY-Druckers mit einem WLAN-Router](#)
  - [Drucken von Windows aus](#)
  - [Drucken von macOS aus](#)

# Verbinden des SELPHY-Druckers mit einem WLAN-Router

---

Die Art der Verbindungsherstellung hängt davon ab, ob der Router mit WPS kompatibel ist.

---

- [Mit WPS kompatible Router](#)
- [Nicht mit WPS kompatible Router](#)

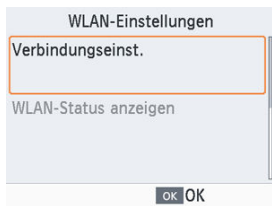
## Mit WPS kompatible Router

---

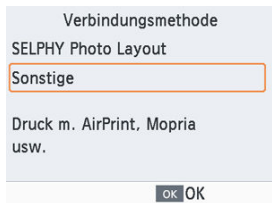
1. Überprüfen Sie den Router.
  - Stellen Sie sicher, dass der Router eingeschaltet und kommunikationsbereit ist.
  
2. Wählen Sie **[WLAN-Einstellungen]** und drücken Sie **<OK>**.



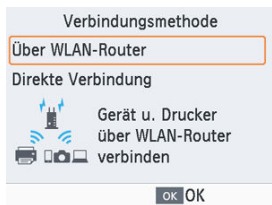
3. Wählen Sie [Verbindungseinst.] und drücken Sie < OK >.



4. Wählen Sie [Sonstige] und drücken Sie < OK >.

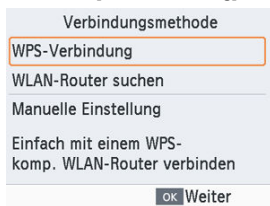


5. Wählen Sie [Über WLAN-Router] und drücken Sie < OK >.

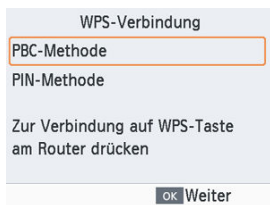




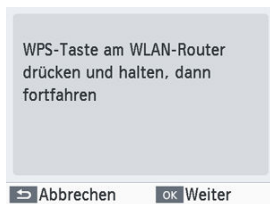
**6. Wählen Sie [WPS-Verbindung] und drücken Sie <OK>.**



**7. Wählen Sie [PBC-Methode] und drücken Sie <OK>.**



**8. Halten Sie die Taste für die WPS-Verbindung am Router einige Sekunden lang gedrückt.**



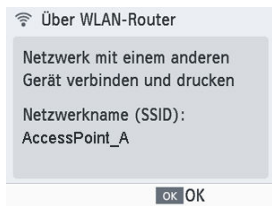
- Informationen dazu, wo sich die Taste befindet und wie lange sie gedrückt werden muss, finden Sie in der Bedienungsanleitung des Routers.
- Drücken Sie <OK> auf dem SELPHY-Drucker.

## 9. Stellen Sie die Verbindung her.



- Wenn der oben gezeigte Bildschirm angezeigt wird, drücken Sie < OK >.

## 10. Überprüfen Sie den Routernamen.



### Hinweis

- Wenn Sie in Schritt 7 [**PIN-Methode**] ausgewählt haben, geben Sie den PIN-Code (auf dem SELPHY-Drucker angezeigt) auf dem Router ein, drücken Sie < OK > auf dem SELPHY-Drucker und fahren Sie mit Schritt 9 fort. Eine Anleitung zur Konfiguration von PIN-Codes finden Sie in der Bedienungsanleitung des Routers.

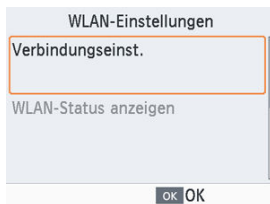
### 1. Überprüfen Sie den Router.

- Stellen Sie sicher, dass der Router eingeschaltet und kommunikationsbereit ist.

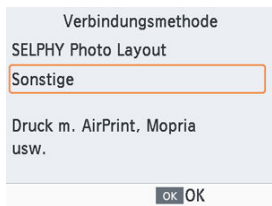
### 2. Wählen Sie [WLAN-Einstellungen] und drücken Sie < OK >.



### 3. Wählen Sie [Verbindungseinst.] und drücken Sie < OK >.



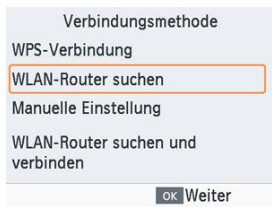
4. Wählen Sie [Sonstige] und drücken Sie < OK >.



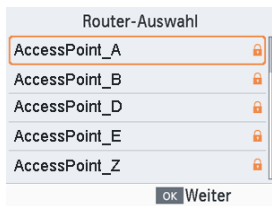
5. Wählen Sie [Über WLAN-Router] und drücken Sie < OK >.



6. Wählen Sie [WLAN-Router suchen] und drücken Sie < OK >.



7. Wählen Sie einen Router und drücken Sie dann < OK >.

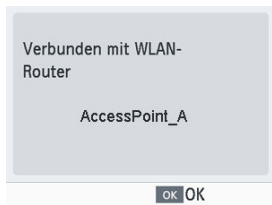


8. Geben Sie das Kennwort ein und drücken Sie < OK >.

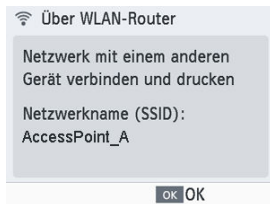


- Drücken Sie < MENU >, um den Eingabebildschirm aufzurufen, und geben Sie dann das Kennwort des in Schritt 7 ausgewählten Routers ein.

9. Stellen Sie sicher, dass der SELPHY-Drucker jetzt verbunden ist, und drücken Sie dann < OK >.



## 10. Überprüfen Sie den Routernamen.



# Drucken von Windows aus

---

Mit Mopria können Sie von Windows aus drucken.

1. Verbinden Sie den SELPHY-Drucker mit einem WLAN-Router (🔗).
2. Stellen Sie sicher, dass der SELPHY-Drucker und Ihr Computer mit demselben Router verbunden sind.



- Stellen Sie sicher, dass der Router unten auf dem Startbildschirm angezeigt wird und dass das Antennensymbol kein rotes „x“ aufweist.

## Bedienschritte am Computer

3. Wählen Sie im Startmenü [Einstellungen] aus.
4. Wählen Sie [Geräte] aus.
5. Wählen Sie [Drucker und Scanner] aus und klicken Sie auf [Drucker oder Scanner hinzufügen].
6. Wählen Sie [Canon SELPHY CP1500] aus und klicken Sie auf [Gerät hinzufügen].

## **7. Rufen Sie das Druckdialogfeld auf.**

- Starten Sie die Fotosoftware, wählen Sie die zu druckenden Bilder aus und rufen Sie das Druckdialogfeld auf.
- Wählen Sie als Zieldrucker [Canon SELPHY CP1500].

## **8. Wählen Sie die Druckoptionen aus.**

- Legen Sie das Papierformat entsprechend der Größe der Papier- und Tintenpatronen im SELPHY-Drucker fest. Wählen Sie außerdem das Drucken mit oder ohne Rand als Option zu den aufgelisteten Papierformaten aus.
- Legen Sie die Druckausrichtung und die Anzahl an Ausdrucken wie erforderlich fest.

## **9. Drucken Sie.**

- Wiederholen Sie die Schritte 7 bis 9, um weitere Bilder zu drucken.



# Drucken von macOS aus

---

Mit AirPrint können Sie von macOS aus drucken.

1. Verbinden Sie den SELPHY-Drucker mit einem WLAN-Router (📶).
2. Stellen Sie sicher, dass der SELPHY-Drucker und Ihr Computer mit demselben Router verbunden sind.



- Stellen Sie sicher, dass der Router unten auf dem Startbildschirm angezeigt wird und dass das Antennensymbol kein rotes „x“ aufweist.

## Bedienschritte am Computer

3. Rufen Sie über die [Systemeinstellungen] die Option [Drucker und Scanner] oder [Drucken und scannen] auf.
4. Klicken Sie unter der Liste auf [+].
5. Wählen Sie [Canon SELPHY CP1500].
6. Klicken Sie auf [Hinzufügen].

## 7. Rufen Sie das Druckdialogfeld auf.

- Starten Sie die Fotosoftware, wählen Sie die zu druckenden Bilder aus und rufen Sie das Druckdialogfeld auf.
- Wählen Sie als Zieldrucker [Canon SELPHY CP1500].

## 8. Wählen Sie die Druckoptionen aus.

- Geben Sie das Papierformat, die Ausrichtung und die Anzahl der Ausdrucke an.
- Wählen Sie eines der folgenden Papierformate aus.

Beschreibung des Papierformats	Papierformat
L-Format	89×119 mm
P-Format	Postkarte
C-Format	54×86 mm

## 9. Drucken Sie.

- Klicken Sie zum Drucken auf **[Drucken]**.
- Wiederholen Sie die Schritte 7 bis 9, um weitere Bilder zu drucken.



### Hinweis

- Zur Anzeige der Druckerwebseite über den Bildschirm für Druckeinstellungen unter macOS ist eine Authentifizierung erforderlich. Melden Sie sich an, indem Sie als Namen ADMIN und als Kennwort die MAC-Adresse ohne Doppelpunkte eingeben (Beispiel: AA:BB:CC:DD:EE:FF -> AABBCDDDEEFF). Unter **[WLAN-Einstellungen]** ► **[Einst. bestätigen]** ► **[MAC-Adresse]** können Sie die MAC-Adresse überprüfen. Wenn Sie das Kennwort geändert haben und sich nicht daran erinnern können, verwenden Sie auf dem SELPHY-Drucker die Option **[Einstellungen zurücksetzen]** unter **[WLAN-Einstellungen]** oder die Option **[Alle zurücksetzen]** unter **[Setup]**, um das Standardkennwort wiederherzustellen.

## Drucken über eine USB-Verbindung

---

In diesem Kapitel wird beschrieben, wie Sie drucken, indem Sie über ein USB-Kabel eine Verbindung zwischen dem SELPHY-Drucker und einem Computer oder einer mit PictBridge (USB) kompatiblen Kamera herstellen.

- Sie benötigen folgendes USB-Kabel:
  - Handelsübliches Kabel von maximal 2,5 m Länge.
  - Kabelende auf der Seite des SELPHY-Druckers: Typ-C
- Entfernen Sie alle eingesetzten Speicherkarten oder USB-Sticks.
- Setzen Sie eine Papierkassette mit dem von Ihnen bevorzugten Papierformat und eine Tintenkassette in den SELPHY-Drucker ein (🔍, 🔍).
- Stellen Sie sicher, dass das Betriebssystem auf dem neuesten Stand ist.
  - [Drucken von Windows aus](#)
  - [Drucken von macOS aus](#)
  - [Drucken von einer Kamera aus](#)

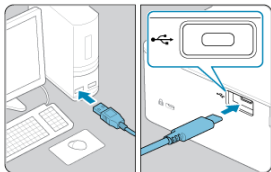
# Drucken von Windows aus

---

Mit Mopria können Sie von Windows aus drucken.

---

1. Schalten Sie den SELPHY-Drucker und den Computer ein.
2. Schließen Sie den SELPHY-Drucker über ein USB-Kabel am Computer an.



## Bedienschritte am Computer

3. Wählen Sie im Startmenü [Einstellungen] aus.
4. Wählen Sie [Geräte] aus.
5. Wählen Sie [Drucker und Scanner] aus und klicken Sie auf [Drucker oder Scanner hinzufügen].
6. Wählen Sie [Canon SELPHY CP1500] aus und klicken Sie auf [Gerät hinzufügen].
7. Rufen Sie das Druckdialogfeld auf.
  - Starten Sie die Fotosoftware, wählen Sie die zu druckenden Bilder aus und rufen Sie das Druckdialogfeld auf.
  - Wählen Sie als Zieldrucker [Canon SELPHY CP1500].

## 8. Wählen Sie die Druckoptionen aus.

- Legen Sie das Papierformat entsprechend der Größe der Papier- und Tintenpatronen im SELPHY-Drucker fest. Wählen Sie außerdem das Drucken mit oder ohne Rand als Option zu den aufgelisteten Papierformaten aus.
- Legen Sie die Druckausrichtung und die Anzahl an Ausdrucken wie erforderlich fest.

## 9. Drucken Sie.

- Wiederholen Sie die Schritte 7 bis 9, um weitere Bilder zu drucken.

### **Achtung**

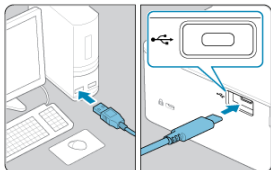
- Vermeiden Sie den Energiesparmodus oder den Standbymodus auf Ihrem Computer, während der SELPHY-Drucker über USB angeschlossen ist. Sollte der Computer trotzdem in den Energiesparmodus schalten, während der SELPHY-Drucker über USB-Kabel angeschlossen ist, wechseln Sie wieder in den normalen Betriebsmodus, ohne das USB-Kabel vom Computer zu trennen. Wenn die Wiederherstellung fehlschlägt, starten Sie den Computer neu.

# Drucken von macOS aus

---

Mit AirPrint können Sie von einem Computer aus drucken.

1. Schalten Sie den SELPHY-Drucker und den Computer ein.
2. Verwenden Sie für den Anschluss des SELPHY-Druckers am Computer das USB-Kabel.



## Bedienschritte am Computer

3. Rufen Sie über die [Systemeinstellungen] die Option [Drucker und Scanner] oder [Drucken und scannen] auf.
4. Klicken Sie unter der Liste auf [+].
5. Wählen Sie [Canon SELPHY CP1500].
6. Klicken Sie auf [Hinzufügen].
7. Rufen Sie das Druckdialogfeld auf.
  - Starten Sie die Fotosoftware, wählen Sie die zu druckenden Bilder aus und rufen Sie das Druckdialogfeld auf.
  - Wählen Sie als Zieldrucker [Canon SELPHY CP1500].

## 8. Wählen Sie die Druckoptionen aus.

- Geben Sie das Papierformat, die Ausrichtung und die Anzahl der Ausdrücke an.
- Wählen Sie eines der folgenden Papierformate aus.

Beschreibung des Papierformats	Papierformat
L-Format	89×119 mm
P-Format	Postkarte
C-Format	54×86 mm

## 9. Drucken Sie.

- Klicken Sie zum Drucken auf **[Drucken]**.
- Wiederholen Sie die Schritte 7 bis 9, um weitere Bilder zu drucken.

### **Achtung**

- Vermeiden Sie den Energiesparmodus oder den Standbymodus auf Ihrem Computer, während der SELPHY-Drucker über USB angeschlossen ist. Sollte der Computer trotzdem in den Energiesparmodus schalten, während der SELPHY-Drucker über USB-Kabel angeschlossen ist, wechseln Sie wieder in den normalen Betriebsmodus, ohne das USB-Kabel vom Computer zu trennen. Wenn die Wiederherstellung fehlschlägt, starten Sie den Computer neu.

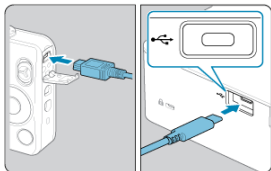
## Drucken von einer Kamera aus

---

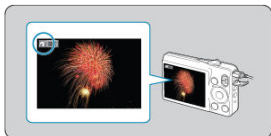
Wenn Sie eine mit PictBridge (USB) kompatible Kamera anschließen, können Sie Bilder auf der Kamera auswählen und drucken.

---

1. **Verwenden Sie das USB-Kabel, um den SELPHY-Drucker mit der Kamera zu verbinden.**



2. **Schalten Sie den SELPHY-Drucker und dann die Kamera ein und rufen Sie die Wiedergabefunktion auf.**



- Je nach Kamera wird möglicherweise das Symbol  angezeigt.

3. **Wählen Sie die gewünschten Bilder auf der Kamera aus und bereiten Sie den Druck vor.**
  - Verwenden Sie die Kamera, um den Druckvorgang zu starten.
  - Schalten Sie den SELPHY-Drucker und die Kamera nach Abschluss des Druckvorgangs aus und trennen Sie anschließend das USB-Kabel.



## Konfigurieren der Einstellungen

---

In diesem Kapitel werden die Elemente **[Setup]** und **[WLAN-Einstellungen]** auf dem Startbildschirm beschrieben.

- [Druckeinstellungen](#)
- [Druckereinrichtung](#)
- [Weitere WLAN-Einstellungen](#)

## Druckeinstellungen

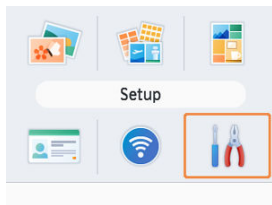
---

- [Ausführung](#)
- [Ränder](#)
- [Seitenlayout](#)
- [Hintergrund](#)
- [Bild optimieren](#)
- [Helligkeit](#)
- [Farbanpassung](#)
- [Filter](#)
- [Glatte Haut](#)
- [Rote Augen korr](#)
- [Datum](#)
- [Dateinummer](#)
- [Pkt.drucken/Wiederverw.verh.](#)

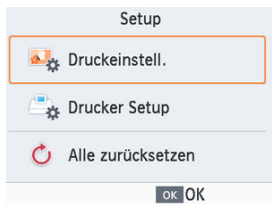
Verschiedene Druckeinstellungen für das Drucken von Speicherkarten oder USB-Sticks können geändert werden. Die Einstellungen gelten für den gesamten Druckvorgang und müssen daher nicht für jedes Bild einzeln geändert werden. Beachten Sie, dass die Standardeinstellungen wiederhergestellt werden, wenn Sie den SELPHY-Drucker ausschalten. Je nach Bildtyp oder verwendeter Anwendung lassen sich einige Funktionen möglicherweise nicht konfigurieren.

---

1. Wählen Sie [Setup] und drücken Sie <OK>.



2. Wählen Sie [Druckeinstell.] und drücken Sie <OK>.

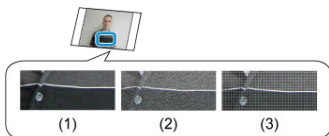


3. Wählen Sie ein Element, das Sie ändern möchten, und drücken Sie <OK>.



- Die Druckeinstellungen können auch auf dem Bildschirm **[Vorschau]** angezeigt werden. (Für den aktuellen Druckvorgang nicht verfügbare Einstellungen werden ausgegraut und können nicht angepasst werden.)

## Ausführung



- Sie erhalten eine weniger glänzende Ausführung, wenn Sie der Druckoberfläche eine dezente Textur hinzufügen.


(1)	Hochglanz (Standard)	Druckt mit einer glänzenden Oberflächenausführung.
(2)	Seidenmatt	Fügt ein feines Oberflächenmuster für eine weniger glänzende Ausführung hinzu.
(3)	Satin	Fügt ein fein gerastertes Oberflächenmuster für eine weniger glänzende Ausführung hinzu.

## Ränder

- Drucken Sie die Bilder mit Rändern oder randlos.
- Wenn Sie **[Mit Rand]** wählen, können Sie das gesamte Bild drucken.
- Randlos (Standard)/Mit Rand

## Seitenlayout



- Legen Sie die Anzahl der Bilder pro Blatt fest.
- Wählen Sie für Farbtinte/Aufkleber-Set KC-18IL (acht Aufkleber pro Seite, ) die Option **[Multi 8]**.

1-fach (Standard)	Druckt ein Bild pro Blatt.
Multi 2	Druckt zwei Bilder pro Blatt.
Multi 4	Druckt vier Bilder pro Blatt.
Multi 8	Druckt acht Bilder pro Blatt.

## Hintergrund

- Legen Sie die Farbe um die Bilder herum fest.
- Der Effekt dieser Einstellung wird in der Layoutabbildung oben links im Bildschirm **[Vorschau]** angezeigt.
- Weiß (Standard)/Schwarz

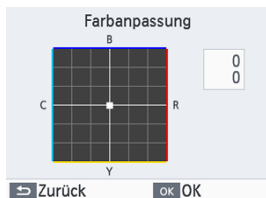
## Bild optimieren

- Helligkeit und Kontrast werden automatisch an das Bild angepasst.
- Ein (Standard)/Aus

## Helligkeit

- Passen Sie die Helligkeit der Bilder zwischen  $-3$  und  $+3$  an.
- Wenn Sie höhere positive Werte wählen, werden die Bilder heller, bei höheren negativen Werten werden die Bilder dunkler.

## Farbanpassung



- Passen Sie den Grad an Rot, Blau, Cyan und Gelb (R/B/C/Y) im Bereich von 0 bis 3 an. Wenn Sie beispielsweise den Grad an R erhöhen, sinkt der Grad an C (Komplementärfarbe).
- Drücken Sie  $\langle \wedge \rangle \langle \vee \rangle \langle \leftarrow \rangle \langle \rightarrow \rangle$ , um einen Wert auszuwählen, und drücken Sie anschließend  $\langle \text{OK} \rangle$ , um die Auswahl zu bestätigen.

## Filter

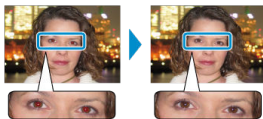
- Wählen Sie bestimmte Farbtöne aus, um das Erscheinungsbild der Ausdrücke anzupassen, oder wählen Sie Sepia oder Schwarzweiß-Druck.

Aus (Standard)	—
Kräftig	Kräftige Bilder mit höherem Kontrast und Farbsättigung
Neutral	Gedämpfte Bilder mit geringerem Kontrast und Farbsättigung
Diafilm	Kräftige, natürliche Bilder, ähnlich denen eines Diafilms
Sepia	Erzeugt Ausdrücke im Sepia-Ton
Schwarz/Weiß	Erzeugt Ausdrücke in Schwarz-Weiß

## Glatte Haut

- Lassen Sie die Haut schön glatt erscheinen.
- Aus (Standard)/Ein

## Rote Augen korr



- Korrigieren Sie rote Augen in Bildern.
- Aus (Standard)/Ein

## Datum

---

- Fügen Sie beim Drucken das Aufnahmedatum hinzu.
- Mithilfe von **[Dezent]** wird die Beschriftung bei direkter Ansicht unleserlich. Bei Betrachtung aus einem schrägen Winkel wird sie jedoch sichtbar.
- Aus (Standard)/Markant/Dezent

### Achtung

- Wählen Sie **[Aus]**, um zu verhindern, dass das Datum auf Bildern, die bereits von der Kamera beschriftet wurden, zweimal angezeigt wird.

## Dateinummer

---

- Bilder können mit ihrer Dateinummer gedruckt werden.
- Mithilfe von **[Dezent]** wird die Beschriftung bei direkter Ansicht unleserlich. Bei Betrachtung aus einem schrägen Winkel wird sie jedoch sichtbar.
- Aus (Standard)/Markant/Dezent

## Pkt.drucken/Wiederverw.verh.

---

- Drückt Punkte entlang des Randes, um eine versehentliche Wiederverwendung von Papier zu verhindern.
- Ein (Standard)/Aus

### Achtung

- Verwenden Sie niemals ein bereits bedrucktes Blatt zum Drucken, selbst wenn es nur teilweise bedruckt ist. Dies könnte den Drucker beschädigen oder zu Fehlfunktionen führen.



# Druckereinrichtung

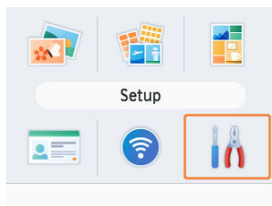
---

- [Handbuch/Software-URL](#)
- [Passfoto-Priorität](#)
- [Einstell. beibeh.](#)
- [Datumsformat](#)
- [Energiesparmodus](#)
- [Sprache](#)

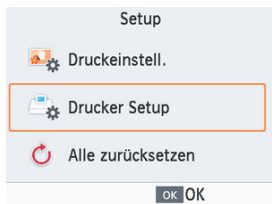
Einige Einstellungen zur Steuerung des SELPHY-Druckers können ebenfalls angepasst werden. Diese Einstellung wird beibehalten, auch wenn der SELPHY-Drucker ausgeschaltet wird oder die Speicherkarten entfernt werden.

---

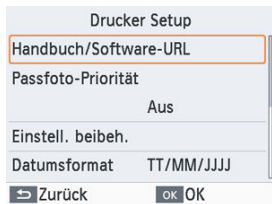
1. Wählen Sie **[Setup]** und drücken Sie **<OK>**.



2. Wählen Sie **[Drucker Setup]** und drücken Sie **<OK>**.



3. Wählen Sie ein Element, das Sie ändern möchten, und drücken Sie <OK>.



## Handbuch/Software-URL

Wenn Sie eine Bedienungsanleitung herunterladen möchten, scannen Sie den angezeigten QR-Code mit einem Smartphone.

## Passfoto-Priorität

- Zeigt den Bildschirm mit den Passfoto-Einstellungen (☑) automatisch an, wenn der SELPHY-Drucker eingeschaltet, eine Speicherkarte eingelegt oder ein Druckvorgang abgeschlossen wird.
- Wenn diese Einstellung auf **[Aus]** gesetzt wird, wird stattdessen der Bildschirm **[Auswählen & drucken]** (☑) angezeigt.
- Aus (Standard)/Ein

## Einstell. beibeh.

- Behalten Sie auch nach dem Ausschalten des Druckers die Druckeinstellungen (☑) bei.
- Dies kann separat für jede Druckeinstellung festgelegt werden.
- Aus (Standard)/Ein

## Datumsformat

---

- Passen Sie beim Hinzufügen des Datums (📅) das Datumsformat wie gewünscht an.
- JJJJ/MM/TT / MM/TT/JJJJ / TT/MM/JJJJ (Standard)

## Energiesparmodus

---

- Der SELPHY-Drucker wird automatisch ausgeschaltet, wenn er sich länger als fünf Minuten im Leerlauf befindet.
- Ein (Standard)/Aus



### Hinweis

- In folgenden Fällen wird der SELPHY-Drucker nicht automatisch ausgeschaltet.
  - Wenn ein anderes Gerät angeschlossen ist
  - Wenn WLAN aktiviert ist
  - Wenn eine Fehlermeldung angezeigt wird
  - Wenn SELPHY Photo Layout mit dem SELPHY-Drucker verbunden ist, nach der Installation auf einem Smartphone wie unter [Verwendung von SELPHY Photo Layout](#) beschrieben

## Sprache

---

- Sie können die Sprache für Menüs und Meldungen ändern (🌐).

## Weitere WLAN-Einstellungen

---

- [WLAN](#)
- [Einst. bestätigen](#)
- [Sonstige Einstellungen](#)
- [Einstellungen zurücksetzen](#)
- [Eingeben von Informationen](#)

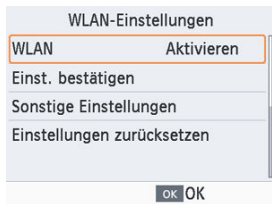
Unter **[WLAN-Einstellungen]** auf dem Startbildschirm können Sie nicht nur das Drucken über WLAN einrichten, sondern auch die Einstellungsinformationen überprüfen und die WLAN-Einstellungen zurücksetzen.

---

1. Wählen Sie **[WLAN-Einstellungen]** und drücken Sie **< OK >**.



2. Wählen Sie ein Element, das Sie ändern möchten, und drücken Sie **< OK >**.



## WLAN

---

Um WLAN-Verbindungen zu deaktivieren, wählen Sie **[Deaktivieren]** aus.

## Einst. bestätigen

---

Über diese Funktion können Sie den Druckernamen, die IP-Adresse und andere Informationen überprüfen.

## Sonstige Einstellungen

---

- Über **[Druckernamen festlegen]** können Sie den Drucker umbenennen. Drücken Sie **< MENU >**, um den Eingabebildschirm aufzurufen, und geben Sie dann einen neuen Druckernamen ein (📧).
- Wählen Sie **[IPv4/IPv6-Einstellungen]** ▶ **[IPv4]** aus, um die IP-Adresse und Subnetzmaske für IPv4 manuell einzugeben.
- Wählen Sie **[IPv4/IPv6-Einstellungen]** ▶ **[IPv6]** aus, um die IPv6-Adresse zu aktivieren oder zu deaktivieren.
- Legen Sie den Sicherheitstyp in **[Sicherheitseinstellungen]** fest.

### ⚠ Achtung

- **[IPv6]** ist mit **[Direkte Verbindung]** nicht verfügbar.
- **[Sicherheitseinstellungen]** kann konfiguriert werden, wenn **[Direkte Verbindung]** verwendet wird oder wenn der SELPHY-Drucker mit SELPHY Photo Layout verbunden ist.
- Abhängig vom Betriebssystem des Smartphones, von der Softwareversion oder anderen Faktoren ist eine Verbindung eventuell nicht möglich, wenn für **[Sicherheitseinstellungen]** die Option **[WPA3]** festgelegt ist. Legen Sie in diesem Fall **[WPA2]** fest.

## Einstellungen zurücksetzen

---

Sie können WLAN-Einstellungen wie beispielsweise den Druckernamen, die Router-Informationen und das Kennwort zurücksetzen.

## Eingeben von Informationen

Drücken Sie < MENU >, um den Eingabebildschirm aufzurufen und einen Druckernamen, ein Kennwort oder andere Informationen einzugeben.



### Eingeben von Informationen

- Drücken Sie < ^ > < v > < > < > >, um einen Buchstaben, eine Zahl oder ein Symbol auszuwählen, und drücken Sie dann < OK >. Um ein Leerzeichen einzugeben, wählen Sie [Leertaste] aus und drücken Sie dann < OK >.

### Löschen von Informationen

- Drücken Sie < ^ > < v > < > < > >, um [X] auszuwählen, und drücken Sie dann < OK >.

### Wechseln zwischen Eingabemodi

- Drücken Sie mehrmals < MENU >, um von Groß- zu Kleinbuchstaben und dann zu Symbolen zu wechseln.

### Zurückkehren zum vorherigen Bildschirm

- Wenn Sie die Eingabe bestätigen und zum vorherigen Bildschirm zurückkehren möchten, drücken Sie < ^ > < v > < > < > >, um [Fertigstellen] auszuwählen, und drücken Sie dann < OK >.
- Wenn Sie die Eingabe abbrechen und zum vorherigen Bildschirm zurückkehren möchten, drücken Sie < ↵ >.

## Referenzmaterial

---

In diesem Kapitel werden Antworten auf häufig gestellte Fragen sowie technische Informationen zum SELPHY-Drucker bereitgestellt.

- [Fehlerbehebung](#)
- [Drucken ohne Stromanschluss](#)
- [Aufbewahren der gedruckten Bilder](#)
- [Nach dem Drucken](#)
- [Technische Daten](#)
- [Marken und Lizenzierung](#)

# Fehlerbehebung

---

[Stromversorgung](#)

[Bildschirm](#)

[Drucken](#)

[Papier](#)

[WLAN](#)

[Fehlermeldungen](#)

## Stromversorgung

### SELPHY-Drucker kann nicht eingeschaltet werden

---

- Vergewissern Sie sich, dass das Netzkabel angeschlossen ist und richtig in der Steckdose steckt (☑).
- Halten Sie < ⏻ > gedrückt, bis der Startbildschirm angezeigt wird (☑).
- Wenn Sie einen Akku verwenden, vergewissern Sie sich, dass er geladen und korrekt eingesetzt ist.

## Bildschirm

### Bildauswahlbildschirm wird nicht angezeigt

---

- Wenn der Bildschirm mit den Passfoto-Einstellungen angezeigt wird, drücken Sie auf < ⏪ >, um den Startbildschirm aufzurufen, und dann auf < ^ > oder < v >, um **[Auswählen & drucken]** auszuwählen. Drücken Sie anschließend auf < OK >.



### Drucken nicht möglich

---

- Vergewissern Sie sich, dass der SELPHY-Drucker eingeschaltet ist (🔗).
- Stellen Sie sicher, dass Papier- und Tintenpatrone richtig eingesetzt sind (🔗, 🔗).
- Die Farbfolie darf nicht lose sein (🔗).
- Stellen Sie sicher, dass Sie das Spezialpapier für den SELPHY-Drucker verwenden (🔗).
- Tauschen Sie ggf. die Tintenpatrone aus oder füllen Sie die Papierpatrone nach (🔗, 🔗).
- Stellen Sie sicher, dass Sie die korrekte Kombination aus Papier, Papierpatrone und Tintenpatrone verwenden (🔗).

### Bilder können nicht von der Speicherkarte oder dem USB-Stick aus angezeigt/gedruckt werden

---

- Vergewissern Sie sich, dass die Speicherkarte vollständig in den richtigen Steckplatz eingesetzt ist und das Etikett nach oben zeigt (🔗, 🔗).
- Stellen Sie sicher, dass der USB-Stick vollständig in den richtigen Anschluss eingesetzt ist (🔗).
- Überprüfen Sie, ob das Bildformat unterstützt wird (🔗).
- Vergewissern Sie sich, dass eine Speicherkarte, die einen Adapter erfordert, nicht ohne den entsprechenden Adapter eingesetzt wurde (🔗).
- Überprüfen Sie die für USB-Sticks unterstützten Formate (🔗).

### Drucken von Kamera aus nicht möglich

---

- Überprüfen Sie, ob die Kamera PictBridge unterstützt (🔗, 🔗).
- Falls Sie über USB drucken, stellen Sie sicher, dass der SELPHY-Drucker über das USB-Kabel direkt an die Kamera angeschlossen ist (🔗).
- Vergewissern Sie sich, dass der Akku der Kamera genügend aufgeladen ist. Wenn der Akku leer ist, ersetzen Sie ihn durch einen vollständig aufgeladenen oder neuen Akku.
- Entfernen Sie jegliche Speicherkarten oder USB-Sticks aus dem SELPHY-Drucker.

## Drucken von Computer aus nicht möglich

---

- Stellen Sie sicher, dass der Druckertreiber korrekt installiert wurde (🔗).
- Entfernen Sie alle eingesetzten Speicherkarten oder USB-Sticks.
- Wenn Sie über WLAN drucken, stellen Sie sicher, dass der SELPHY-Drucker und der Computer ordnungsgemäß mit dem Router verbunden sind (🔗).
- Wenn Sie über USB drucken, stellen Sie sicher, dass der SELPHY-Drucker über das USB-Kabel direkt an den Computer angeschlossen ist (🔗, 🔗). Bei Anschluss über einen USB-Hub an den Computer funktioniert der Drucker unter Umständen nicht richtig.
- Windows: Vergewissern Sie sich, dass der Drucker nicht offline ist. Falls er es doch ist, klicken Sie mit der rechten Maustaste auf das Druckersymbol und beenden Sie den Offline-Modus.
- Windows: Verwenden Sie die neueste mit Mopria kompatible Version.

## Datum/Dateinummer fehlt beim Drucken von Speicherkarte oder USB-Stick

---

- Stellen Sie sicher, dass der SELPHY-Drucker zum Drucken des Datums bzw. der Dateinummer eingerichtet ist (🔗, 🔗). Beachten Sie, dass ausgegraute Einstellungen auf dem Bildschirm [Druckeinstell.] nicht verfügbar sind. Beim DPOF-Druck wird das Drucken des Datums bzw. der Dateinummer in der Kamera konfiguriert.

## Datum/Dateinummer fehlt beim Drucken von Kamera aus

---

- Stellen Sie sicher, dass das Hinzufügen des Datums bzw. der Dateinummer auf der Kamera aktiviert ist. Bei Verwendung der standardmäßigen Kameraeinstellungen wird die Datums-/Dateinummereinstellung des SELPHY-Druckers verwendet.

## Schlechte Druckqualität

---

- Stellen Sie sicher, dass sich kein Staub oder Schmutz auf der Farbfolie oder dem Papier befindet.
- Stellen Sie sicher, dass sich kein Staub im Innenraum des SELPHY-Druckers befindet (🔗).
- Stellen Sie sicher, dass sich kein Kondenswasser auf dem SELPHY-Drucker gebildet hat (🔗).
- Stellen Sie sicher, dass sich der SELPHY-Drucker nicht in der Nähe von Quellen elektromagnetischer Strahlung oder starken Magnetfeldern befindet.

## **Gedruckte Farben entsprechen nicht den angezeigten Farben**

---

- Farben werden von Druckern und Anzeigegeräten auf unterschiedliche Weise produziert. Die Farben können auch je nach Intensität und Farbtemperatur der Beleuchtung der Monitorumgebung sowie der Monitorfarbkalibrierung unterschiedlich aussehen.

## **Einzelne Bilder werden verkleinert in nur einer Layoutposition gedruckt**

---

- Ändern Sie die Einstellung **[Seitenlayout]** (🔗). Wenn in **[Seitenlayout]** ein anderes Layout als **[1-fach]** ausgewählt ist, werden einzelne Bilder in einer Layoutposition pro Blatt gedruckt, wenn Sie von einer Kamera oder einem anderen Gerät aus drucken, das jeweils nur ein Bild senden kann.

## **Das Drucken dauert zu lange**

---

- Der SELPHY-Drucker hält zwischendurch den Druck an, wenn eine bestimmte Temperatur überschritten wird. Dies deutet nicht auf ein Problem hin. Warten Sie, bis der Drucker abgekühlt ist. Wenn fortlaufend gedruckt oder der SELPHY-Drucker bei hohen Umgebungstemperaturen verwendet bzw. heiß wird (zum Beispiel durch versehentliches Blockieren der Lüftungsöffnungen auf der Rückseite (🔗)), wird der Druckvorgang möglicherweise vorübergehend unterbrochen und dadurch verzögert.
- Das Drucken kann je nach Druckumgebung etwas Zeit in Anspruch nehmen. Versuchen Sie in diesem Fall, auf andere Weise zu drucken – von einer Speicherkarte, über WLAN oder über USB.

## **Druckvorgang kann nicht abgebrochen werden**

---

- Ein laufender Druckvorgang von einem Smartphone, einer Kamera oder einem Computer aus kann möglicherweise nicht über < ⏪ > auf dem SELPHY-Drucker abgebrochen werden. Wenn [↶] nicht auf dem SELPHY-Drucker angezeigt wird, brechen Sie den Druckvorgang über das zum Drucken verwendete Gerät ab.

### Das Papier passt nicht in die Kassette

---

- Stellen Sie sicher, dass die Papiergröße dem Format der Papierkassette entspricht (☑).

### Probleme mit der Papierzufuhr oder häufiger Papierstau

---

- Stellen Sie sicher, dass Papier und Kassette richtig eingesetzt sind (☑, ☑).
- Stellen Sie sicher, dass weniger als 19 Bögen in der Kassette eingelegt sind.
- Stellen Sie sicher, dass sich nicht 19 oder mehr Ausdrücke in der Papierkassette ansammeln.
- Stellen Sie sicher, dass Sie das Spezialpapier für den SELPHY-Drucker verwenden (☑).
- Vergewissern Sie sich, dass Sie kein Papier verwenden, das bereits zum Drucken verwendet wurde, wie beispielsweise Papier mit leeren Bereichen:

### Es wird nicht die richtige Anzahl gedruckt (Papier bleibt übrig, nachdem die Tinte leer ist)

---

- Papier kann übrig bleiben, wenn schon vorher die Tinte zur Neige geht.
- Stellen Sie sicher, dass noch Tinte vorhanden ist.

### Papierstau

---

- Falls das Papier vorne oder hinten aus der Papierausgabe (☑) herausragt, ziehen Sie es vorsichtig heraus. Wenn Sie das Papier nicht durch vorsichtiges Ziehen entfernen können, sollten Sie es niemals mit Gewalt versuchen. Schalten Sie den Drucker aus und wieder ein. Wiederholen Sie dies, bis das Papier ausgegeben wird. Falls Sie den Drucker während des Druckvorgangs versehentlich ausschalten, starten Sie ihn neu und warten Sie, bis das Papier ausgeworfen wurde. Falls das Papier festklemmt und nicht entfernt werden kann, wenden Sie sich an Ihren Händler oder an den Kundendienst. Versuchen Sie nicht, das eingeklemmte Papier mit Gewalt zu entfernen, da dies den Drucker beschädigen kann.

Verwenden Sie den Drucker nicht in der Nähe von WLAN-Störquellen wie beispielsweise Mikrowellenöfen, Bluetooth-Geräten oder anderen Geräten, die das 2,4-GHz-Frequenzband verwenden.

### Netzwerkname des Druckers (SSID) wird beim Verbinden mit einer Kamera oder einem Smartphone nicht angezeigt

---

- Legen Sie als Verbindungsmethode **[Direkte Verbindung]** (🔗, 📱) fest.
- Stellen Sie den Drucker in der Nähe der Kamera oder des Smartphones auf. Achten Sie darauf, dass sich zwischen diesen Geräten keine Hindernisse befinden.

### Router wird auf dem SELPHY-Drucker nicht angezeigt SELPHY-Drucker kann nicht mit dem Router verbunden werden

---

- Legen Sie als Verbindungsmethode **[Über WLAN-Router]** (🔗) fest.
- Stellen Sie sicher, dass der Router eingeschaltet und kommunikationsbereit ist. Anweisungen zur Überprüfung finden Sie in der Bedienungsanleitung des Routers.
- Wenn viele Router vorhanden sind, der gewünschte jedoch nicht aufgeführt ist, stellen Sie die Verbindung über **[WPS-Verbindung]** (🔗) oder durch Auswahl von **[Manuell]** in **[Über WLAN-Router]** (🔗) her.
- Stellen Sie den SELPHY-Drucker in der Nähe des Routers auf. Achten Sie darauf, dass sich zwischen diesen Geräten keine Hindernisse befinden.
- Stellen Sie sicher, dass das Kennwort richtig ist, und stellen Sie die Verbindung erneut her.
- Stellen Sie sicher, dass der Router einen Kanal zwischen 1 und 11 verwendet. Es empfiehlt sich, einen Kanal in diesem Bereich manuell festzulegen, anstatt den Kanal automatisch zuweisen zu lassen. Anweisungen zur Überprüfung oder Anpassung der Einstellungen finden Sie in der Bedienungsanleitung des Routers.
- Wenn der Router die Kommunikation nach MAC- oder IP-Adressen filtert, registrieren Sie die Informationen zum SELPHY-Drucker, die beim Überprüfen der Einstellungen in **[Einst. bestätigen]** (🔗) angezeigt werden, auf dem Router. Anweisungen zur Überprüfung oder Anpassung der Einstellungen finden Sie in der Bedienungsanleitung des Routers.
- Legen Sie die IP-Adresse in WEP-Netzwerken ohne DHCP manuell fest (🔗).

### Verbindung über WLAN nicht möglich

---

- Der SELPHY-Drucker kann nicht über das 5-GHz-Band kommunizieren. Aktivieren Sie die Verwendung des 2,4-GHz-Bands in den Router-Einstellungen.
- Starten Sie den SELPHY-Drucker neu. Wenn noch immer keine Verbindung hergestellt werden kann, überprüfen Sie die Einstellungen des WLAN-Routers oder des anderen Geräts, über das die WLAN-Verbindung hergestellt werden soll.
- Wenn eine Verbindung über **[WPS-Verbindung]** nicht möglich ist, versuchen Sie, sie über **[WLAN-Router suchen]** (🔗) oder durch Auswahl von **[Manuell]** in **[Über WLAN-Router]** (🔗) herzustellen.

## Verbindung zum Router möglich, aber Drucken nicht möglich

---

- Entfernen Sie alle eingesetzten Speicherkarten oder USB-Sticks.
- Das Drucken ist nicht möglich, wenn der Drucker bereits einen Auftrag von einem anderen Gerät druckt oder er mit einer Kamera verbunden ist.
- Stellen Sie sicher, dass die Kamera, das Smartphone oder der Computer, von der/dem aus Sie drucken, mit demselben Router wie der SELPHY-Drucker verbunden ist.
- Überprüfen Sie das Kennwort für den Router und versuchen Sie erneut, die Verbindung herzustellen (🔑).
- Wenn nach Eingabe des richtigen Kennworts und Drücken von < OK > (🔑) eine Meldung angezeigt wird, überprüfen Sie, ob die DHCP-Serverfunktion am Router aktiviert ist, und stellen Sie sicher, dass die Verbindungseinstellungen am SELPHY-Drucker wie beispielsweise die IP-Adresse richtig sind (🔑).
- Überprüfen Sie die Router-Einstellungen, um sicherzustellen, dass die Kommunikation zwischen den Geräten möglich ist.

## Druckvorgang dauert zu lange oder WLAN-Verbindung wurde getrennt

---

- Verwenden Sie den Drucker nicht in der Nähe von WLAN-Störquellen wie beispielsweise Mikrowellenöfen, Bluetooth-Geräten oder anderen Geräten, die das 2,4-GHz-Frequenzband verwenden. Beachten Sie, dass die Bildübertragung selbst bei Anzeige von [📶] oder [📶] einige Zeit dauern kann.
- **[Direkte Verbindung]** (🔑, 🔑): Stellen Sie den SELPHY-Drucker in der Nähe der Kamera oder des Smartphones auf. Achten Sie darauf, dass sich zwischen diesen Geräten keine Hindernisse befinden.
- **[Über WLAN-Router]** (🔑): Stellen Sie den SELPHY-Drucker in der Nähe des Routers auf. Achten Sie darauf, dass sich zwischen diesen Geräten keine Hindernisse befinden.

## Verbindung über WLAN vom Computer aus nicht möglich

---

- Aktivieren Sie unter Windows [Netzwerkerkennung].
- Fügen Sie unter macOS den SELPHY-Drucker als Drucker für den Computer hinzu (🔑).

## Beim Verbinden einer Kamera oder eines Smartphones wird eine Meldung angezeigt

---

- Über **[Direkte Verbindung]** können bis zu acht Geräte gleichzeitig verbunden werden und IP-Adressen können bis zu 32 Geräten zugeordnet werden. Wenn Sie versuchen, mehr als acht Geräte zu verbinden, wird eine Meldung angezeigt. Trennen Sie in diesem Fall die Verbindung zwischen einem verbundenen Gerät und dem Drucker über das Gerät, drücken Sie < OK > am SELPHY-Drucker, um die Meldung zu löschen, und stellen Sie dann eine neue Verbindung mit dem SELPHY-Drucker über das gewünschte Gerät her. Wenn die Verbindung nicht über eines der verbundenen Geräte getrennt werden kann, schalten Sie den Drucker vorübergehend aus, um alle Geräte vom Drucker zu trennen, und schalten Sie ihn dann wieder ein.

## Fehlermeldungen

Fehlermeldungen weisen auf Probleme mit dem SELPHY-Drucker hin. Wenn die Fehlermeldungen Tipps zur Fehlerbehebung enthalten, befolgen Sie diese. Wenn nur eine Fehlermeldung angezeigt wird, folgen Sie der Anleitung unter „Fehlerbehebung“ (🔗). Sollte das Problem weiterhin bestehen, wenden Sie sich an den Kundendienst.



### Hinweis

- Wenn ein Problem auftritt, während der SELPHY-Drucker mit einem anderen Gerät verbunden ist, wird möglicherweise auch auf dem Gerät eine Fehlermeldung angezeigt. Überprüfen Sie den SELPHY-Drucker und das Gerät.

## Drucken ohne Stromanschluss

Um an Orten ohne Steckdose in der Nähe zu drucken, verwenden Sie den Akku NB-CP2LI (separat erhältlich). Ein vollständig aufgeladener Akku liefert genug Energie, um bis zu 100 Blatt im Papierformat L zu drucken.\*

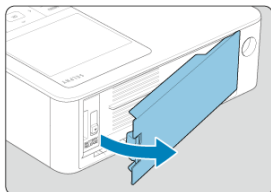
\* In Tests von Canon bestimmt. Kann je nach Druckbedingungen abweichen.

[Einlegen des Akkus](#)

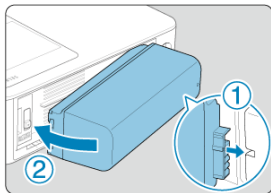
[Laden des Akkus vor der Verwendung](#)

### Einlegen des Akkus

1. Entfernen Sie die Anschlussabdeckung für den Akku.



2. Setzen Sie den Akku ein.



- Schieben Sie die Anschlussseite in Pfeilrichtung ein (①) und drücken Sie das andere Ende herunter (②), bis es einrastet.



### **Achtung**

- Um unerwartete Unfälle oder Fehlfunktionen zu vermeiden, wenn der SELPHY-Drucker mit eingelegtem Akku transportiert wird, entfernen Sie den Akku vor dem Transport des SELPHY-Druckers.

### **Hinweis**

- Sie können auch den Akku NB-CP2LH (separat erhältlich) verwenden. Ein vollständig aufgeladener Akku liefert genug Energie, um bis zu 70 Blatt im Papierformat L zu drucken.\*

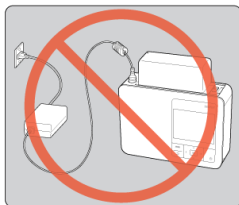
\* In Tests von Canon bestimmt. Kann je nach Druckbedingungen abweichen.

## Laden des Akkus vor der Verwendung

- Wenn der Akku eingelegt und der Kompakt-Netzadapter angeschlossen ist, beginnt der Ladevorgang, wenn der SELPHY-Drucker ausgeschaltet wird. In diesem Fall blinkt [🔌] auf dem Bildschirm.
- Es dauert ca. vier Stunden (bei normalen Temperaturen), bis der Akku NB-CP2LI vollständig aufgeladen ist. Danach wird [🔌] nicht mehr angezeigt.
- Es ist auch möglich, den SELPHY-Drucker einzuschalten (🔘) und zu verwenden, während [🔌] blinkt. Der Ladevorgang wird jedoch unterbrochen. Wenn der SELPHY-Drucker wieder ausgeschaltet wird, blinkt [🔌] erneut und der Ladevorgang wird fortgesetzt.






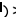


### ⚠ Achtung

- Stellen Sie den SELPHY-Drucker während des Ladevorgangs horizontal auf. Der Ladevorgang kann länger dauern, wenn der SELPHY-Drucker während des Ladevorgangs aufrecht aufgestellt wird.



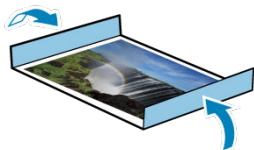


## Hinweis

- Sicherheitshinweise zur Handhabung des Akkus finden Sie in der Bedienungsanleitung für Ihren Akku.
- Wenn  angezeigt wird, sollten Sie vor dem Laden sicherstellen, dass der SELPHY-Drucker an einem Ort mit Betriebstemperatur  aufgestellt ist und sich das Gerät bei Raumtemperatur akklimatisiert hat.
- Bei Anzeige von 
  - Trennen Sie den SELPHY-Drucker von der Stromversorgung, entfernen Sie den Akku, warten Sie einen Moment und laden Sie das Gerät dann in horizontaler Position.
  - Wenn der SELPHY-Drucker in horizontaler Position aufgestellt ist und  angezeigt wird, hat der Akku möglicherweise das Ende seiner Lebensdauer erreicht. Erwerben Sie einen neuen Akku.
- Das Symbol  kann entfernt werden, indem Sie eine beliebige Taste außer der Taste <  > mindestens drei Sekunden lang gedrückt halten.  wird ca. zehn Sekunden lang angezeigt, wenn Sie eine beliebige Taste außer der Taste <  > drücken, während der Bildschirm ausgeschaltet ist und der Akku geladen wird.

## Aufbewahren der gedruckten Bilder

---



- Um überschüssiges Papier von den Rändern des Ausdrucks zu entfernen, falten Sie das Papier entlang der Perforation und reißen Sie die Ränder ab.
- Verwenden Sie zum Schreiben auf die gedruckten Bilder einen Stift auf Ölbasis.
- Um Verfärbungen zu vermeiden, bewahren Sie die Ausdrücke nicht in Umgebungen auf, in denen sie Temperaturen von über 40 °C, Feuchtigkeit, Staub oder direkter Sonneneinstrahlung ausgesetzt sind.
- Vermeiden Sie außerdem Folgendes, da sonst Farbabweichungen und verblasste oder verlaufene Farben im Druck auftreten können: Anbringen von Klebeband auf der Druckoberfläche, Berührung der Druckoberfläche mit Materialien aus Vinyl oder Kunststoff, Aufbringen von Alkohol oder anderen flüchtigen Lösungsmitteln auf die Druckoberfläche oder Pressen der Druckoberfläche über einen längeren Zeitraum gegen andere Oberflächen oder Gegenstände.
- Wenn Sie Ausdrücke in Alben aufbewahren möchten, entscheiden Sie sich für Alben mit Fotodeckblättern aus Nylon, Polypropylen oder Zellophan.

### Achtung

- Abhängig von dem Aufbewahrungszeitraum und den Lagerungsbedingungen können Farbveränderungen auftreten. Canon übernimmt keine Verantwortung für Verfärbungen.

## Nach dem Drucken

---

- 1. Schalten Sie den SELPHY-Drucker aus (☒) und entfernen Sie alle Speicherkarten oder USB-Sticks.**
- 2. Trennen Sie das Netzkabel von der Steckdose und ziehen Sie das Kabel des Netzadapters aus dem SELPHY-Drucker.**
  - Sollte der Kompakt-Netzadapter noch warm sein, warten Sie, bis er sich abgekühlt hat, bevor Sie ihn lagern.
  - Wenn ein Akku angeschlossen ist, entfernen Sie ihn.
- 3. Entnehmen Sie die Papierkassette und schließen Sie die Abdeckung des Papierkassettenfachs. Lassen Sie das restliche Papier in der Kassette, schließen Sie die Außenabdeckung und bewahren Sie die Kassette an einem dunklen, trockenen und staubfreien Ort auf.**
  - Lassen Sie die Tintenkassette im SELPHY-Drucker.
  - Lagern Sie den SELPHY-Drucker horizontal, geschützt vor Sonnenlicht und Staub. Staub im SELPHY-Drucker kann zur Bildung weißer Linien auf Bildern führen oder den Drucker beschädigen.

### **Achtung**

- Bewahren Sie zusätzliche Tintenkassetten in der Originalverpackung oder einer Hülle an einem dunklen, staubfreien Ort auf.
- Bewahren Sie nicht verwendete Papier- oder Tintenkassetten in der ungeöffneten Packung, geschützt vor Sonnenlicht auf.

## Technische Daten

---

- [Druckverfahren](#)
- [Farbtinte/Papier-Set](#)
- [Druckgeschwindigkeit](#)
- [Monitor](#)
- [Externe Schnittstelle](#)
- [Stromquelle](#)
- [Abmessungen und Gewicht](#)
- [Betriebsumgebung](#)
- [WLAN](#)

### Druckverfahren

---

#### Druckverfahren

Thermosublimationsdruck

#### Druckauflösung

300×300 dpi

#### Gradation

256 Abstufungen pro Farbe

## Farbtinte

Gelb, Magenta, Cyan

\* Mit Schutzschicht

## Papierformat

### Postkartenformat

Papierspezifikationen	Papierformat	
	Vor dem Trennen an der Perforation	Nach dem Trennen an der Perforation
Fotopapier	100,0×177,0 mm	100,0×148,0 mm

### L-Format

Papierspezifikationen	Papierformat	
	Vor dem Trennen an der Perforation	Nach dem Trennen an der Perforation
Fotopapier	89,0×148,0 mm	89,0×119,0 mm

### Kreditkartenformat

Papierspezifikationen	Papierformat		Etikettenbogenformat
	Vor dem Trennen an der Perforation	Nach dem Trennen an der Perforation	
Fotopapier	83,0×86,0 mm	54,0×86,0 mm	
Etikett in voller Größe * Das Etikett umfasst die gesamte Oberfläche.			54,0×86,0 mm
Etikett * Bogen mit acht Etiketten			22,0×17,3 mm
Quadratisches Etikett			54,0×54,0 mm

## Druckgeschwindigkeit

---

(Ungefähre Dauer in Sekunden)

Ausführung	Postkartenformat	L-Format	Kreditkartenformat
Hochglanz	41	35	23
Seidenmatt/Satin	56	47	30

\* Messbedingungen: Zimmertemperatur, vom Start des Gelbdrucks bis zur endgültigen Ausgabe



### Typ

TFT-LCD-Farbmonitor

### Bildschirmgröße

3,5 Zoll (Seitenverhältnis 3:2)

### Kartensteckplatz

#### Einsetzen

Direktes Einsetzen	SD-, SDHC-, SDXC-Speicherkarten
Mit Adapter	miniSD-, miniSDHC-, microSD-, microSDHC-, microSDXC-Speicherkarten

\* UHS-II wird nicht unterstützt.

#### Anwendungen

Drucken von Speicherkarten

### Digital-Anschluss

#### Anschlusstyp

USB Typ-C

#### Übertragung

USB 2.0

#### Anwendungen/Verbindungsmethode

Anwendungen	Verbindungsmethode	
Für Verbindung mit Computer	IFC-100U * Handelsübliche USB-Kabel sollten nicht länger als 2,5 m sein.	
Für das Drucken von USB-Sticks	USB-Sticks	Nur FAT-/exFAT-Format
USB-Laden/Stromversorgung	Nicht vorhanden	

### Externe Stromquelle

Kompakt-Netzadapter CA-CP300 B

### Akku

NB-CP2LI, NB-CP2LH

### Leistungsaufnahme

Drucken	Max. 60 W
Standby	Max. 4 W

### Kompakt-Netzadapter CA-CP300 B

Nenneingangsleistung	100–240 V Wechselspannung (50/60 Hz), 0,88 A (100 V)–0,43 A (240 V)
Nennausgangsleistung	24 V Gleichspannung, 1,8 A
Betriebstemperatur	0–40 °C

### Akku NB-CP2LH (separat erhältlich)

Typ	Lithium-Ionen-Akku
Nennspannung	22,2 V Gleichspannung
Nennkapazität	1.290 mAh
Ladezyklen	Ca. 300
Betriebstemperatur	5–40 °C

### Akku NB-CP2LI (separat erhältlich)

Typ	Lithium-Ionen-Akku
Nennspannung	21,6 V Gleichspannung
Nennkapazität	1.900 mAh
Ladezyklen	Ca. 300
Betriebstemperatur	5–40 °C

## Abmessungen und Gewicht

---

### Abmessungen

Breite × Höhe × Tiefe	182,2×57,6×133,0 mm
-----------------------	---------------------

\* Einschließlich Gummisohlen

### Gewicht

Ca. 850 g

\* Nur Druckergehäuse

### **Betriebstemperatur**

5–40 °C

### **Betriebsfeuchtigkeit**

20–80 %

## Technische Daten

Entspricht IEEE 802.11b/g

## Frequenz

2,4-GHz-Frequenzband

## Kanäle

1 bis 11 Kanäle

## Kommunikationsmodi

Kommunikationsmodus		Gleichzeitige Verbindungen	Sicherheitsprotokoll
Verbindung über WLAN-Router	Verbindungen über Zugangspunkt * Wi-Fi Protected Setup wird unterstützt.		<ul style="list-style-type: none"> <li>• WEP*</li> <li>• WPA-PSK (TKIP/AES)</li> <li>• WPA2-PSK (TKIP/AES)</li> <li>• WPA3-SAE (AES)*</li> <li>• Keins</li> </ul> <p>* Nicht unterstützt bei Verbindung über Wi-Fi Protected Setup</p>
Direkte Verbindung	Drucker dient als Basiszugangspunkt für Geräteverbindungen * Die Internetverbindung ist bei einigen Smartphones möglicherweise nicht verfügbar.	8	<ul style="list-style-type: none"> <li>• WPA2-PSK (AES)</li> <li>• WPA3-SAE (AES)*</li> <li>• Keins</li> </ul> <p>* Selbst bei Smartphones, die WPA3-SAE unterstützen, kann je nach Betriebssystemversion oder Nutzungsumgebung möglicherweise keine Verbindung hergestellt werden.</p>
Verbindung mit SELPHY Photo Layout	Drucker dient als Basiszugangspunkt für Verbindungen mit SELPHY Photo Layout	1	<ul style="list-style-type: none"> <li>• WPA2-PSK (AES)</li> <li>• WPA3-SAE (AES)*</li> </ul> <p>* Selbst bei Smartphones, die WPA3-SAE unterstützen, kann je nach Betriebssystemversion oder Nutzungsumgebung möglicherweise keine Verbindung hergestellt werden.</p>

## Marken und Lizenzierung

---

- Microsoft und Windows sind Marken oder eingetragene Marken von Microsoft Corporation in den USA und/oder anderen Ländern.
- App Store und macOS sind Marken von Apple Inc. in den USA und anderen Ländern.
- iPhone, iPad und AirPrint sind Marken von Apple Inc.
- Die Logos für SDXC und miniSDHC sind Marken von SD-3C, LLC.
- Wi-Fi®, Wi-Fi Alliance®, WPA™, WPA2™, WPA3™ und Wi-Fi Protected Setup™ sind Marken oder eingetragene Marken der Wi-Fi Alliance.
- Android ist eine Marke von Google LLC.
- IOS ist eine Marke oder eingetragene Marke von Cisco in den USA und anderen Ländern und wird unter Lizenz verwendet.
- Alle anderen Marken sind Eigentum ihrer jeweiligen Inhaber.
- Dieses Gerät beinhaltet die von Microsoft lizenzierte exFAT-Technologie.
- Teile des in dieser Firmware verwendeten Codes beruhen teilweise auf der Arbeit der Independent JPEG Group.
- Die Verwendung der „Works with Apple“-Kennzeichnung weist darauf hin, dass Zubehör speziell für die in der Kennzeichnung genannte Technologie entwickelt und vom Entwickler für die Einhaltung der Leistungsstandards von Apple zertifiziert wurde.
- Die Mopria®-Wortmarke und das Mopria®-Logo sind eingetragene und/oder nicht eingetragene Marken von Mopria Alliance, Inc. in den USA und anderen Ländern. Die unerlaubte Verwendung ist strengstens verboten.

### cURL

Curl and libcurl are true Open Source/Free Software and meet all definitions as such. It means that you are free to modify and redistribute all contents of the curl distributed archives. You may also freely use curl and libcurl in your commercial projects.

Curl and libcurl are licensed under a MIT/X derivate license, see below.

There are other computer-related projects using the name curl as well. For details, check out our position on the curl name issue.

The curl license

**COPYRIGHT AND PERMISSION NOTICE**

Copyright (c) 1996 - 2014, Daniel Stenberg, <daniel@haxx.se>.

All rights reserved.

Permission to use, copy, modify, and distribute this software for any purpose with or without fee is hereby granted, provided that the above copyright notice and this permission notice appear in all copies.

THE SOFTWARE IS PROVIDED "AS IS", WITHOUT WARRANTY OF ANY KIND, EXPRESS OR IMPLIED, INCLUDING BUT NOT LIMITED TO THE WARRANTIES OF MERCHANTABILITY, FITNESS FOR A PARTICULAR PURPOSE AND NONINFRINGEMENT OF THIRD PARTY RIGHTS. IN NO EVENT SHALL THE AUTHORS OR COPYRIGHT HOLDERS BE LIABLE FOR ANY CLAIM, DAMAGES OR OTHER LIABILITY, WHETHER IN AN ACTION OF CONTRACT, TORT OR OTHERWISE, ARISING FROM, OUT OF OR IN CONNECTION WITH THE SOFTWARE OR THE USE OR OTHER DEALINGS IN THE SOFTWARE.

Except as contained in this notice, the name of a copyright holder shall not be used in advertising or otherwise to promote the sale, use or other dealings in this Software without prior written authorization of the copyright holder.

### snprintf

You can get the Standard Version from <https://www.ijs.si/software/snprintf/> (snprintf\_2.2.tar.gz).

Copyright 1999, Mark Martinec. All rights reserved.

This program is free software; you can redistribute it and/or modify it under the terms of the "Frontier Artistic License" which comes with this Kit.

The Frontier Artistic License Version 1.0

Derived from the Artistic License at OpenSource.org.

Submitted to OpenSource.org for Open Source Initiative certification.

### Preamble

The intent of this document is to state the conditions under which a Package may be copied, such that the Copyright Holder maintains some semblance of artistic control over the development of the package, while giving the users of the package the right to use and distribute the Package in a more-or-less customary fashion, plus the right to make reasonable modifications.



## Definitions

"Package" refers to the script, suite, file, or collection of scripts, suites, and/or files distributed by the Copyright Holder, and to derivatives of that Package created through textual modification.

"Standard Version" refers to such a Package if it has not been modified, or has been modified in accordance with the wishes of the Copyright Holder.

"Copyright Holder" is whoever is named in the copyright statement or statements for the package.

"You" is you, if you're thinking about copying or distributing this Package.

"Reasonable copying fee" is whatever you can justify on the basis of media cost, duplication charges, time of people involved, and so on. (You will not be required to justify it to the Copyright Holder, but only to the computing community at large as a market that must bear the fee.)

"Freely Available" means that no fee is charged for the item itself, though there may be fees involved in handling the item. It also means that recipients of the item may redistribute it under the same conditions they received it.

## Terms

1. You may make and give away verbatim copies of the source form of the Standard Version of this Package without restriction, provided that you duplicate all of the original copyright notices and associated disclaimers.
2. You may apply bug fixes, portability fixes, and other modifications derived from the Public Domain or from the Copyright Holder. A Package modified in such a way shall still be considered the Standard Version.
3. You may otherwise modify your copy of this Package in any way, provided that you insert a prominent notice in each changed script, suite, or file stating how and when you changed that script, suite, or file, and provided that you do at least ONE of the following:
  - a) Use the modified Package only within your corporation or organization, or retain the modified Package solely for personal use.
  - b) Place your modifications in the Public Domain or otherwise make them Freely Available, such as by posting said modifications to Usenet or an equivalent medium, or placing the modifications on a major archive site such as ftp.uu.net, or by allowing the Copyright Holder to include your modifications in the Standard Version of the Package.
  - c) Rename any non-standard executables so the names do not conflict with standard executables, which must also be provided, and provide a separate manual page (or equivalent) for each non-standard executable that clearly documents how it differs from the Standard Version.
  - d) Make other distribution arrangements with the Copyright Holder.
4. You may distribute the programs of this Package in object code or executable form, provided that you do at least ONE of the following:
  - a) Distribute a Standard Version of the executables and library files, together with instructions (in the manual page or equivalent) on where to get the Standard Version.
  - b) Accompany the distribution with the machine-readable source of the Package with your modifications.

- c) Accompany any non-standard executables with their corresponding Standard Version executables, give the non-standard executables non-standard names, and clearly document the differences in manual pages (or equivalent), together with instructions on where to get the Standard Version.
  - d) Make other distribution arrangements with the Copyright Holder.
5. You may charge a reasonable copying fee for any distribution of this Package. You may charge any fee you choose for support of this Package. You may not charge a fee for this Package itself. However, you may distribute this Package in aggregate with other (possibly commercial) programs as part of a larger (possibly commercial) software distribution provided that you do not advertise this Package as a product of your own.
  6. The scripts and library files supplied as input to or produced as output from the programs of this Package do not automatically fall under the copyright of this Package, but belong to whomever generated them, and may be sold commercially, and may be aggregated with this Package.
  7. Scripts, suites, or programs supplied by you that depend on or otherwise make use of this Package shall not be considered part of this Package.
  8. The name of the Copyright Holder may not be used to endorse or promote products derived from this software without specific prior written permission.
  9. THIS PACKAGE IS PROVIDED "AS IS" AND WITHOUT ANY EXPRESS OR IMPLIED WARRANTIES, INCLUDING, WITHOUT LIMITATION, THE IMPLIED WARRANTIES OF MERCHANTABILITY AND FITNESS FOR A PARTICULAR PURPOSE.

The End

<http://www.spinwardstars.com/frontier/fal.html>

## **wpa\_suppliant**

Copyright (c) 2003-2019, Jouni Malinen <j@w1.fi> and contributors  
All Rights Reserved.

This program is licensed under the BSD license (the one with advertisement clause removed).

If you are submitting changes to the project, please see CONTRIBUTIONS file for more instructions.

### **License**

This software may be distributed, used, and modified under the terms of BSD license: Redistribution and use in source and binary forms, with or without modification, are permitted provided that the following conditions are met:

1. Redistributions of source code must retain the above copyright notice, this list of conditions and the following disclaimer.
2. Redistributions in binary form must reproduce the above copyright notice, this list of conditions and the following disclaimer in the documentation and/or other materials provided with the distribution.
3. Neither the name(s) of the above-listed copyright holder(s) nor the names of its contributors may be used to endorse or promote products derived from this software without specific prior written permission.

THIS SOFTWARE IS PROVIDED BY THE COPYRIGHT HOLDERS AND CONTRIBUTORS "AS IS" AND ANY EXPRESS OR IMPLIED WARRANTIES, INCLUDING, BUT NOT LIMITED TO, THE IMPLIED WARRANTIES OF MERCHANTABILITY AND FITNESS FOR A PARTICULAR PURPOSE ARE DISCLAIMED. IN NO EVENT SHALL THE COPYRIGHT OWNER OR CONTRIBUTORS BE LIABLE FOR ANY DIRECT, INDIRECT, INCIDENTAL, SPECIAL, EXEMPLARY, OR CONSEQUENTIAL DAMAGES (INCLUDING, BUT NOT LIMITED TO, PROCUREMENT OF SUBSTITUTE GOODS OR SERVICES; LOSS OF USE, DATA, OR PROFITS; OR BUSINESS INTERRUPTION) HOWEVER CAUSED AND ON ANY THEORY OF LIABILITY, WHETHER IN CONTRACT, STRICT LIABILITY, OR TORT (INCLUDING NEGLIGENCE OR OTHERWISE) ARISING IN ANY WAY OUT OF THE USE OF THIS SOFTWARE, EVEN IF ADVISED OF THE POSSIBILITY OF SUCH DAMAGE.

## hostapd

Copyright (c) 2002-2019, Jouni Malinen <j@w1.fi> and contributors  
All Rights Reserved.

These programs are licensed under the BSD license (the one with advertisement clause removed).

If you are submitting changes to the project, please see CONTRIBUTIONS file for more instructions.

This package may include either wpa\_supplicant, hostapd, or both. See README file respective subdirectories (wpa\_supplicant/README or hostapd/README) for more details. Source code files were moved around in v0.6.x releases and compared to earlier releases, the programs are now built by first going to a subdirectory (wpa\_supplicant or hostapd) and creating build configuration (.config) and running 'make' there (for Linux/BSD/cygwin builds).

## License

This software may be distributed, used, and modified under the terms of BSD license: Redistribution and use in source and binary forms, with or without modification, are permitted provided that the following conditions are met:

1. Redistributions of source code must retain the above copyright notice, this list of conditions and the following disclaimer.
2. Redistributions in binary form must reproduce the above copyright notice, this list of conditions and the following disclaimer in the documentation and/or other materials provided with the distribution.
3. Neither the name(s) of the above-listed copyright holder(s) nor the names of its contributors may be used to endorse or promote products derived from this software without specific prior written permission.

THIS SOFTWARE IS PROVIDED BY THE COPYRIGHT HOLDERS AND CONTRIBUTORS "AS IS" AND ANY EXPRESS OR IMPLIED WARRANTIES, INCLUDING, BUT NOT LIMITED TO, THE IMPLIED WARRANTIES OF MERCHANTABILITY AND FITNESS FOR A PARTICULAR PURPOSE ARE DISCLAIMED. IN NO EVENT SHALL THE COPYRIGHT OWNER OR CONTRIBUTORS BE LIABLE FOR ANY DIRECT, INDIRECT, INCIDENTAL, SPECIAL, EXEMPLARY, OR CONSEQUENTIAL DAMAGES (INCLUDING, BUT NOT LIMITED TO, PROCUREMENT OF SUBSTITUTE GOODS OR SERVICES; LOSS OF USE, DATA, OR PROFITS; OR BUSINESS INTERRUPTION) HOWEVER CAUSED AND ON ANY THEORY OF LIABILITY, WHETHER IN CONTRACT, STRICT LIABILITY, OR TORT (INCLUDING NEGLIGENCE OR OTHERWISE) ARISING IN ANY WAY OUT OF THE USE OF THIS SOFTWARE, EVEN IF ADVISED OF THE POSSIBILITY OF SUCH DAMAGE.

## **iperf**

iperf, Copyright (c) 1999,2000,2001,2002,2003,2004,2005 The Board of Trustees of the University of Illinois

All Rights Reserved.

Iperf performance test

Mark Gates

Ajay Tirumala

Jim Ferguson

Jon Dugan

Feng Qin

Kevin Gibbs

John Estabrook

National Laboratory for Applied Network Research

National Center for Supercomputing Applications

University of Illinois at Urbana-Champaign

<http://www.ncsa.uiuc.edu>

Permission is hereby granted, free of charge, to any person obtaining a copy of this software (Iperf) and associated documentation files (the "Software"), to deal in the Software without restriction, including without limitation the rights to use, copy, modify, merge, publish, distribute, sublicense, and/or sell copies of the Software, and to permit persons to whom the Software is furnished to do so, subject to the following conditions:

\* Redistributions of source code must retain the above copyright notice, this list of conditions and the following disclaimers.

\* Redistributions in binary form must reproduce the above copyright notice, this list of conditions and the following disclaimers in the documentation and/or other materials provided with the distribution.

\* Neither the names of the University of Illinois, NCSA, nor the names of its contributors may be used to endorse or promote products derived from this Software without specific prior written permission.

THE SOFTWARE IS PROVIDED "AS IS", WITHOUT WARRANTY OF ANY KIND, EXPRESS OR IMPLIED, INCLUDING BUT NOT LIMITED TO THE WARRANTIES OF MERCHANTABILITY, FITNESS FOR A PARTICULAR PURPOSE AND NONINFRINGEMENT. IN NO EVENT SHALL THE CONTRIBUTORS OR COPYRIGHT HOLDERS BE LIABLE FOR ANY CLAIM, DAMAGES OR OTHER LIABILITY, WHETHER IN AN ACTION OF CONTRACT, TORT OR OTHERWISE, ARISING FROM, OUT OF OR IN CONNECTION WITH THE SOFTWARE OR THE USE OR OTHER DEALINGS IN THE SOFTWARE.

## **libpng**

COPYRIGHT NOTICE, DISCLAIMER, and LICENSE:

If you modify libpng you may insert additional notices immediately following this sentence. This code is released under the libpng license.

libpng versions 1.0.7, July 1, 2000, through 1.4.22, September 28, 2017, are Copyright (c) 2000-2002, 2004, 2006-2017 Glenn Randers-Pehrson, are derived from libpng-1.0.6, and are distributed according to the same disclaimer and license as libpng-1.0.6 with the following individuals added to the list of Contributing Authors:

Simon-Pierre Cadieux

Eric S. Raymond

Cosmin Truta

Gilles Vollant

and with the following additions to the disclaimer:

There is no warranty against interference with your enjoyment of the library or against infringement. There is no warranty that our efforts or the library will fulfill any of your particular purposes or needs. This library is provided with all faults, and the entire risk of satisfactory quality, performance, accuracy, and effort is with the user.

libpng versions 0.97, January 1998, through 1.0.6, March 20, 2000, are Copyright (c) 1998-2000 Glenn Randers-Pehrson, are derived from libpng-0.96, and are distributed according to the same disclaimer and license as libpng-0.96, with the following individuals added to the list of Contributing Authors:

Tom Lane

Glenn Randers-Pehrson

Willem van Schaik

libpng versions 0.89, June 1996, through 0.96, May 1997, are Copyright (c) 1996-1997

Andreas Dilger, are derived from libpng-0.88, and are distributed according to the same disclaimer and license as libpng-0.88, with the following individuals added to the list of Contributing Authors:

John Bowler

Kevin Bracey

Sam Bushell

Magnus Holmgren

Greg Roelofs

Tom Tanner

libpng versions 0.5, May 1995, through 0.88, January 1996, are Copyright (c) 1995-1996

Guy Eric Schalnat, Group 42, Inc.

For the purposes of this copyright and license, "Contributing Authors" is defined as the following set of individuals:

Andreas Dilger

Dave Martindale

Guy Eric Schalnat

Paul Schmidt

Tim Wegner

The PNG Reference Library is supplied "AS IS". The Contributing Authors and Group 42, Inc. disclaim all warranties, expressed or implied, including, without limitation, the warranties of merchantability and of fitness for any purpose. The Contributing Authors and Group 42, Inc. assume no liability for direct, indirect, incidental, special, exemplary, or consequential damages, which may result from the use of the PNG Reference Library, even if advised of the possibility of such damage.

Permission is hereby granted to use, copy, modify, and distribute this source code, or portions hereof, for any purpose, without fee, subject to the following restrictions:

1. The origin of this source code must not be misrepresented.
2. Altered versions must be plainly marked as such and must not be misrepresented as being the original source.
3. This Copyright notice may not be removed or altered from any source or altered source distribution.

The Contributing Authors and Group 42, Inc. specifically permit, without fee, and encourage the use of this source code as a component to supporting the PNG file format in commercial products. If you use this source code in a product, acknowledgment is not required but would be appreciated.

END OF COPYRIGHT NOTICE, DISCLAIMER, and LICENSE.

## queue.h

\$NetBSD: queue.h,v 1.30 2001/06/22 06:18:22 chs Exp \$

Copyright (c) 1991, 1993

The Regents of the University of California. All rights reserved.

Redistribution and use in source and binary forms, with or without modification, are permitted provided that the following conditions are met:

1. Redistributions of source code must retain the above copyright notice, this list of conditions and the following disclaimer.
2. Redistributions in binary form must reproduce the above copyright notice, this list of conditions and the following disclaimer in the documentation and/or other materials provided with the distribution.
3. All advertising materials mentioning features or use of this software must display the following acknowledgement:  
This product includes software developed by the University of California, Berkeley and its contributors.
4. Neither the name of the University nor the names of its contributors may be used to endorse or promote products derived from this software without specific prior written permission.

THIS SOFTWARE IS PROVIDED BY THE REGENTS AND CONTRIBUTORS "AS IS" AND ANY EXPRESS OR IMPLIED WARRANTIES, INCLUDING, BUT NOT LIMITED TO, THE IMPLIED WARRANTIES OF MERCHANTABILITY AND FITNESS FOR A PARTICULAR PURPOSE ARE DISCLAIMED. IN NO EVENT SHALL THE REGENTS OR CONTRIBUTORS BE LIABLE FOR ANY DIRECT, INDIRECT, INCIDENTAL, SPECIAL, EXEMPLARY, OR CONSEQUENTIAL DAMAGES (INCLUDING, BUT NOT LIMITED TO, PROCUREMENT OF SUBSTITUTE GOODS OR SERVICES; LOSS OF USE, DATA, OR PROFITS; OR BUSINESS INTERRUPTION) HOWEVER CAUSED AND ON ANY THEORY OF LIABILITY, WHETHER IN CONTRACT, STRICT LIABILITY, OR TORT (INCLUDING NEGLIGENCE OR OTHERWISE) ARISING IN ANY WAY OUT OF THE USE OF THIS SOFTWARE, EVEN IF ADVISED OF THE POSSIBILITY OF SUCH DAMAGE.

@(#)queue.h 8.5 (Berkeley) 8/20/94

## getopt.h

Copyright (c) 1987, 1993, 1994, 1996

Copyright 2010-2011 embWiSe Technologies

The Regents of the University of California. All rights reserved.

Redistribution and use in source and binary forms, with or without modification, are permitted provided that the following conditions are met:

1. Redistributions of source code must retain the above copyright notice, this list of conditions and the following disclaimer.
2. Redistributions in binary form must reproduce the above copyright notice, this list of conditions and the following disclaimer in the documentation and/or other materials provided with the distribution.
3. All advertising materials mentioning features or use of this software must display the following acknowledgement:  
This product includes software developed by the University of California, Berkeley and its contributors.
4. Neither the name of the University nor the names of its contributors may be used to endorse or promote products derived from this software without specific prior written permission.

THIS SOFTWARE IS PROVIDED BY THE REGENTS AND CONTRIBUTORS "AS IS" AND ANY EXPRESS OR IMPLIED WARRANTIES, INCLUDING, BUT NOT LIMITED TO, THE IMPLIED WARRANTIES OF MERCHANTABILITY AND FITNESS FOR A PARTICULAR PURPOSE ARE DISCLAIMED. IN NO EVENT SHALL THE REGENTS OR CONTRIBUTORS BE LIABLE FOR ANY DIRECT, INDIRECT, INCIDENTAL, SPECIAL, EXEMPLARY, OR CONSEQUENTIAL DAMAGES (INCLUDING, BUT NOT LIMITED TO, PROCUREMENT OF SUBSTITUTE GOODS OR SERVICES; LOSS OF USE, DATA, OR PROFITS; OR BUSINESS INTERRUPTION) HOWEVER CAUSED AND ON ANY THEORY OF LIABILITY, WHETHER IN CONTRACT, STRICT LIABILITY, OR TORT (INCLUDING NEGLIGENCE OR OTHERWISE) ARISING IN ANY WAY OUT OF THE USE OF THIS SOFTWARE, EVEN IF ADVISED OF THE POSSIBILITY OF SUCH DAMAGE.

## getopt\_long.c

\$Id: getopt\_long.c,v 1.1 2003/02/16 17:17:31 neis Exp \$\n\$OpenBSD: getopt\_long.c,v 1.11 2002/12/10 17:51:42 millert Exp \$\n\$NetBSD: getopt\_long.c,v 1.15 2002/01/31 22:43:40 tv Exp \$\nCopyright (c) 2002 Todd C. Miller <Todd.Miller@courtesan.com>\nAll rights reserved.

Copyright 2010-2011 embWiSe Technologies

Redistribution and use in source and binary forms, with or without modification, are permitted provided that the following conditions are met:

1. Redistributions of source code must retain the above copyright notice, this list of conditions and the following disclaimer.
2. Redistributions in binary form must reproduce the above copyright notice, this list of conditions and the following disclaimer in the documentation and/or other materials provided with the distribution.
3. The name of the author may not be used to endorse or promote products derived from this software without specific prior written permission.

THIS SOFTWARE IS PROVIDED "AS IS" AND ANY EXPRESS OR IMPLIED WARRANTIES, INCLUDING, BUT NOT LIMITED TO, THE IMPLIED WARRANTIES OF MERCHANTABILITY AND FITNESS FOR A PARTICULAR PURPOSE ARE DISCLAIMED. IN NO EVENT SHALL THE AUTHOR BE LIABLE FOR ANY DIRECT, INDIRECT, INCIDENTAL, SPECIAL, EXEMPLARY, OR CONSEQUENTIAL DAMAGES (INCLUDING, BUT NOT LIMITED TO, PROCUREMENT OF SUBSTITUTE GOODS OR SERVICES; LOSS OF USE, DATA, OR PROFITS; OR BUSINESS INTERRUPTION) HOWEVER CAUSED AND ON ANY THEORY OF LIABILITY, WHETHER IN CONTRACT, STRICT LIABILITY, OR TORT (INCLUDING NEGLIGENCE OR OTHERWISE) ARISING IN ANY WAY OUT OF THE USE OF THIS SOFTWARE, EVEN IF ADVISED OF THE POSSIBILITY OF SUCH DAMAGE.

Copyright (c) 2000 The NetBSD Foundation, Inc.

All right reserved.

This code is derived from software contributed to The NetBSD Foundation by Dieter Baron and Thomas Klausner.

Redistribution and use in source and binary forms, with or without modification, are permitted provided that the following conditions are met:

1. Redistributions of source code must retain the above copyright notice, this list of conditions and the following disclaimer.
2. Redistributions in binary form must reproduce the above copyright notice, this list of conditions and the following disclaimer in the documentation and/or other materials provided with the distribution.

3. All advertising materials mentioning features or use of this software must display the following acknowledgement:  
This product includes software developed by the NetBSD Foundation, Inc. and its contributors.
4. Neither the name of The NetBSD Foundation nor the names of its contributors may be used to endorse or promote products derived from this software without specific prior written permission.

THIS SOFTWARE IS PROVIDED BY THE NETBSD FOUNDATION, INC. AND CONTRIBUTORS ``AS IS" AND ANY EXPRESS OR IMPLIED WARRANTIES, INCLUDING, BUT NOT LIMITED TO, THE IMPLIED WARRANTIES OF MERCHANTABILITY AND FITNESS FOR A PARTICULAR PURPOSE ARE DISCLAIMED. IN NO EVENT SHALL THE FOUNDATION OR CONTRIBUTORS BE LIABLE FOR ANY DIRECT, INDIRECT, INCIDENTAL, SPECIAL, EXEMPLARY, OR CONSEQUENTIAL DAMAGES (INCLUDING, BUT NOT LIMITED TO, PROCUREMENT OF SUBSTITUTE GOODS OR SERVICES; LOSS OF USE, DATA, OR PROFITS; OR BUSINESS INTERRUPTION) HOWEVER CAUSED AND ON ANY THEORY OF LIABILITY, WHETHER IN CONTRACT, STRICT LIABILITY, OR TORT (INCLUDING NEGLIGENCE OR OTHERWISE) ARISING IN ANY WAY OUT OF THE USE OF THIS SOFTWARE, EVEN IF ADVISED OF THE POSSIBILITY OF SUCH DAMAGE.

\* Hinweis wird in Englisch angezeigt wie erforderlich.