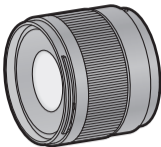


# Instrukcja Obsługi

## WYMIENNY OBIEKTYW DO APARATU CYFROWEGO

Model Nr

H-X09



LEICA DG LENS



DVQX2276ZA  
F0422AJ0

Wyprodukowano przez:  
Panasonic Entertainment & Communication Co., Ltd.  
1-10-12, Yagumo-higashi-machi, Moriguchi City, Osaka, Japan

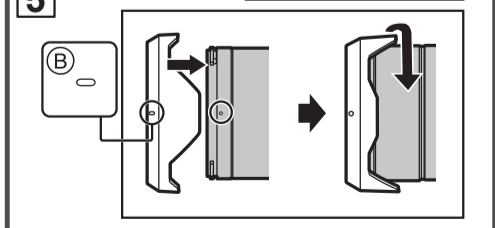
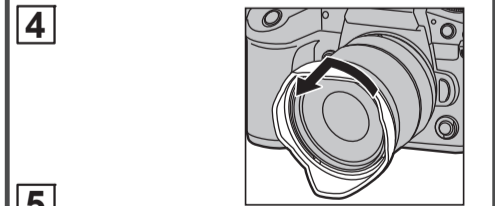
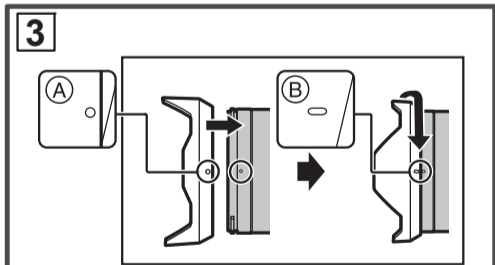
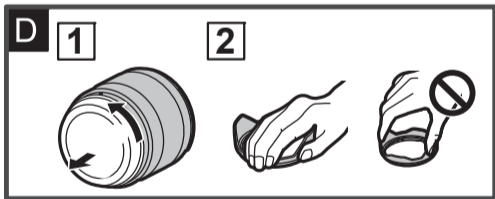
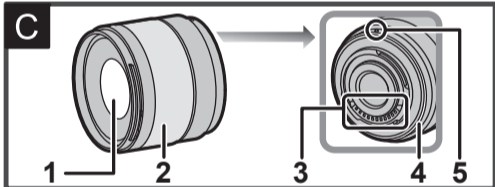
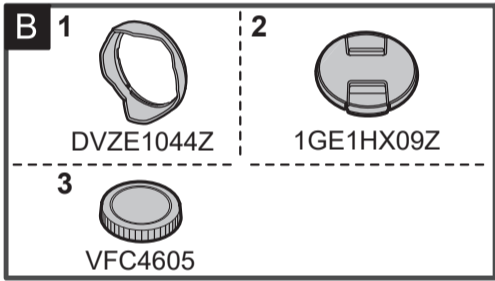
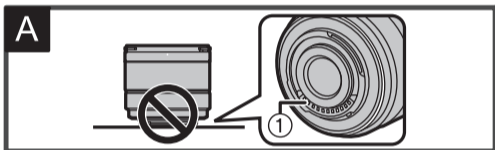
Importer na Europę:  
Panasonic Marketing Europe GmbH

Autoryzowany Przedstawiciel w Europie:  
Panasonic Testing Centre  
Winsbergring 15, 22525 Hamburg, Germany

**Produkt firmy Panasonic**  
Ten produkt jest objęty e-gwarancją Panasonic. Prosimy zachować dowód zakupu. Warunki gwarancji oraz informacje dotyczące tego produktu są dostępne na www.panasonic.com/pl lub pod następującym numerem telefonu: 222953727 – numer do połączeń stacjonarnych (kablowych)

Panasonic Entertainment & Communication Co., Ltd.  
Strona internetowa: http://www.panasonic.com

© Panasonic Entertainment & Communication Co., Ltd. 2022



### POLSKI

Dziękujemy za zakup produktu Panasonic. Przed rozpoczęciem użytkowania obiektywu przeczytaj uważnie niniejszą instrukcję obsługi i zachowaj ją do użytku w przyszłości. Obiektyw może być używany z aparatem cyfrowym zgodnym ze standardem mocowania obiektywu dla systemu Micro Four Thirds™ (Mikro Cztery Trzecie).

- Nie można go zamontować w aparacie ze specyfikacją mocowania Four Thirds™ (Cztery Trzecie).
- Aby zapewnić płynniejszą obsługę, zalecamy aktualizację oprogramowania aparatu cyfrowego/obiektywu do najnowszej wersji.
- Aby uzyskać najnowsze informacje o oprogramowaniu lub pobrać/zaktualizować oprogramowanie odwiedź witrynę pomocy technicznej: <https://panasonic.jp/support/global/cs/dsc/> (Strona wyłącznie w języku angielskim)

- Micro Four Thirds™ i logo Micro Four Thirds Logo są znakami handlowymi lub zarejestrowanymi znakami handlowymi OM Digital Solutions Corporation, w Japonii, USA, Unii Europejskiej i innych krajach.
- Four Thirds™ i logo Four Thirds Logo są znakami handlowymi lub zarejestrowanymi znakami handlowymi OM Digital Solutions Corporation, w Japonii, USA, Unii Europejskiej i innych krajach.
- LEICA jest zastrzeżonym znakiem towarowym firmy Leica Microsystems IR GmbH. SUMMILUX jest zastrzeżonym znakiem towarowym firmy Leica Camera AG. Obiektywy LEICA DG są produkowane przy użyciu przyrządów pomiarowych i systemów zapewnienia jakości, które zostały certyfikowane przez Leica Camera AG w oparciu o standardy jakości firmy.
- Inne nazwy, nazwy firm lub nazwy produktów wspomniane w tym dokumencie są znakami towarowymi lub zastrzeżonymi znakami towarowymi odpowiednich firm.
- Wygląd i dane techniczne produktów opisanych w niniejszym dokumencie mogą różnić się od produktów, które zakupiłeś, ze względu na późniejsze ulepszenia.

### Informacje Dotyczące Bezpieczeństwa

**Przechowuj urządzenie jak najdalej od urządzeń elektromagnetycznych (takich jak kuchenki mikrofalowe, telewizory, gry wideo, nadajniki radiowe, linie wysokiego napięcia itp.).**

- Nie używaj aparatu w pobliżu telefonów komórkowych, ponieważ może to powodować zakłócenia obrazu i dźwięku.
- Jeśli pod wpływem urządzeń elektromagnetycznych aparat przestanie działać prawidłowo, wyłącz aparat i wyjmij baterię i/lub odłącz zasilacz sieciowy. Następnie ponownie umieść baterię i/lub podłącz zasilacz sieciowy oraz włącz aparat.

### -Jeśli widzisz ten symbol-

**Utylizacja zużytego sprzętu**  
**Tylko dla Unii Europejskiej i krajów z systemami recyklingu**

Ten symbol na produktach, opakowaniu i/lub załączonych dokumentach oznacza, że zużyty sprzęt elektryczny i elektroniczny nie może być mieszany z innymi odpadami gospodarstwa domowego.

- Aby zapewnić właściwe przetwarzanie, odzyskiwanie i recykling zużytego sprzętu, należy przekazać go do odpowiednich punktów zbiórki zgodnie z obowiązującymi przepisami krajowymi.

Utylizując sprzęt w odpowiedni sposób, wspierasz oszczędzanie cennych zasobów i zapobieganie potencjalnym negatywnym skutkom dla zdrowia ludzkiego i środowiska. Aby uzyskać więcej informacji na temat zbiórki i recyklingu, skontaktuj się z lokalnymi władzami. W przypadku niewłaściwej utylizacji zużytego sprzętu, mogą być stosowane kary zgodnie z przepisami krajowymi.

### Środki ostrożności

- Obchodzenie się z obiektywem**
  - Gdy używasz obiektywu, uważaj, aby go nie upuścić, nie uderzyć i nie działać na niego z nadmierną siłą. Może to spowodować nieprawidłowe działanie lub zniszczyć obiektyw i aparat cyfrowy.**
  - Wszelkie zabrudzenia (woda, olej, odciski palców itp.) na powierzchni obiektywu mogą mieć wpływ na zdjęcia. Przed i po użyciu obiektywu użyj sprężonego powietrza, aby zdmuchać kurz i brud z jego powierzchni, a następnie przetrzyj ją miękką, suchą ściereczką, aby usunąć zabrudzenia.
  - Gdy obiektyw nie jest używany, należy zamocować pokrywkę obiektywu oraz osłonę mocowania obiektywu, aby zapobiec gromadzeniu i dostawianiu się do niego kurzu i innych cząstek.
  - Aby zabezpieczyć punkty kontaktowe obiektywu ①, nie wykonuj następujących czynności. Mogą one spowodować nieprawidłowe działanie. (Rysunek A)
    - Dotykание punktów kontaktowych obiektywu.
    - Pozwalanie na zabrudzenie punktów kontaktowych obiektywu.
    - Umieszczenie obiektywu powierzchnią mocującą do dołu.

- Odporność na pył i zachłapanie**
  - Odporność na pył i zachłapanie to termin używany do opisania dodatkowego poziomu ochrony, jaką posiada ten obiektyw przed narażeniem na minimalną ilość wilgoci, wody lub pyłu. Warunki te nie gwarantują, że nie dojdzie do uszkodzenia, jeśli obiektyw będzie narażony na bezpośredni kontakt z wodą lub pyłem.**
  - Należy podjąć następujące środki ostrożności, aby zapewnić dostateczną odporność na pył i zachłapanie. Jeśli obiektyw nie działa prawidłowo, skontaktuj się ze sprzedawcą lub firmą Panasonic.**
    - Używaj z aparatem odpornym na pył i zachłapanie.
    - Podczas zakładania i zdejmowania obiektywu należy uważać, aby ciała obce, takie jak piasek, kurz i krople wody, nie przylegały ani nie dostały się do gumowej uszczelki ani punktów kontaktowych aparatu cyfrowego i obiektywu.
    - W przypadku narażenia obiektywu na działanie kropli wody lub innych płynów, należy przetrzeć go miękką, suchą ściereczką.
    - Aby poprawić odporność obiektywu na kurz i zachłapanie, w części mocującej zastosowana jest gumowa uszczelka.
      - Gumowa uszczelka może pozostawić ślady na mocowaniu aparatu, lecz nie wpływa to negatywnie na jego działanie.
      - Aby zasięgnąć informacji o wymianie gumowej uszczelki, skontaktuj się z firmą Panasonic.

- Kondensacja (gdy obiektyw jest zamglony)**
  - Kondensacja występuje w przypadku zmiany temperatury lub wilgotności otoczenia. Należy zwrócić uwagę, że może ona powodować zaplamienie obiektywu, powstawanie pleśni i niewłaściwe działanie.
  - W przypadku wystąpienia kondensacji, wyłącz aparat i pozostaw go na ok. 2 godziny. Zamglenie zniknie samoistnie, gdy temperatura aparatu zbliży się do temperatury otoczenia.

### B Dołączone akcesoria

Przed użyciem produktu sprawdź, czy wszystkie akcesoria zostały dołączone. Numery produktów są poprawne w maju 2022. Mogą one ulec zmianie.

- Osłona przeciwsłoneczna obiektywu
- Pokrywka obiektywu\*
- Osłona mocowania obiektywu\*

\* Założone na obiektyw w momencie zakupu.

### C Nazwy i Funkcje Części

- Powierzchnia obiektywu
- Pierścień ustawiania ostrości  
Ustawianie ostrości poprzez obracanie pierścienia w trybie MF (ręczne ustawianie ostrości). Możesz ustawić zakres ruchu podczas ustawiania ostrości za pomocą pierścienia ostrości z menu w zgodnych aparatach cyfrowych. Szczegółowe informacje można znaleźć w instrukcji obsługi aparatu cyfrowego.
- Punkty kontaktowe
- Gumowa uszczelka
- Znacznik dopasowania obiektywu

- Uwaga**
  - Podczas nagrywania filmu w niektórych sytuacjach może być słyszalna praca AF. W takim przypadku zalecamy zmianę na tryb MF.
  - Podczas robienia zdjęć z lampą błyskową na krawędziach ekranu może wystąpić winietowanie. Zalecamy używanie szerokiego panelu na zewnętrznej lampie błyskowej.
  - Podczas robienia zdjęć bliskiego obiektu z lampą błyskową światło lampy zostanie zablokowane przez obiektyw, a część zdjęcia może być ciemna. Sprawdź odległość od obiektu podczas robienia zdjęć.

### D Mocowanie obiektywu

Informacje na temat mocowania obiektywu można znaleźć w instrukcji obsługi aparatu cyfrowego.

- Przed zamocowaniem obiektywu wyłącz aparat.**
- Przed zamocowaniem obiektywu zdejmij osłonę mocowania obiektywu. (Rysunek 1)
- Po zdjęciu obiektywu upewnij się, że założyłeś pokrywkę obiektywu i osłonę mocowania obiektywu, aby zabezpieczyć obiektyw przed osadzeniem i dostawianiem się do niego pyłu i innych cząstek.

### ■ Mocowanie osłony przeciwsłonecznej obiektywu (Rysunek 2/3)

Trzymaj osłonę obiektywu palcami ułożonymi tak jak pokazano na rysunku.

- Nie trzymaj osłony obiektywu w sposób, który może ją skrócić lub wygiąć.

- Wyrównaj znacznik (A) (O) na osłonie obiektywu ze znacznikiem na krawędzi obiektywu.
- Obróć osłonę w kierunku pokazanym strzałką, aby wyrównać znacznik (B) (O) na osłonie ze znacznikiem na krawędzi obiektywu.
  - Zamocuj osłonę przez obracanie jej, aż usłyszysz kliknięcie.

### ■ Zdejmowanie osłony przeciwsłonecznej (Rysunek 4)

Obróć osłonę w kierunku pokazanym strzałką, a następnie ją zdejmij.

### ⚠ Uwaga

- Podczas przenoszenia osłona przeciwsłoneczna obiektywu może być zamocowana w odwrotnym kierunku. (Rysunek 5)
- Wyrównaj znacznik (B) (O) na osłonie ze znacznikiem na krawędzi obiektywu.
  - Zamocuj osłonę poprzez obrócenie jej w kierunku wskazanym strzałką, aż usłyszysz kliknięcie.
- Zaleca się zdejmowanie osłony podczas fotografowania z lampą błyskową, gdyż może ona blokować światło z lampy.
  - Aby uniknąć upuszczenia obiektywu, nie należy przenosić go trzymając jedynie za osłonę przeciwsłoneczną.

### ■ Uwagi dotyczące używania filtrów

- Istnieje możliwość zamocowania pokrywy lub osłony przeciwsłonecznej obiektywu z wcześniej zamocowanym filtrem.
- Jeśli używasz dwóch lub więcej filtrów jednocześnie, część zdjęcia może być ciemniejsza (winietowanie).
- Niemożliwe jest zamocowanie do przedniej części obiektywu części innych niż filtry, takich jak obiektyw konwersyjny czy adapter, oraz używanie ich z tym obiektywem. W wyniku zamocowania takich akcesoriów obiektyw może ulec zniszczeniu.

### Wskazówki dotyczące użytkowania

- Nie rozpylaj na obiektyw środków owadobójczych lub lotnych chemikaliów.**
  - Jeśli takie substancje dostaną się na obiektyw, mogą one zniszczyć obudowę lub spowodować odchodzenie farby.
- Nie kieruj obiektywem w stronę słońca lub innych silnych źródeł światła.**
  - Może to spowodować skupienie przez obiektyw zbyt dużej ilości światła, co może doprowadzić do zapłonu i uszkodzenia.
- Nie dotykaj obiektywu przez dłuższy czas w niskich temperaturach.**
  - W zimnych miejscach (środowisko poniżej 0 °C (32 °F) jak stoki narciarskie), dłuższy bezpośredni kontakt z metalowymi częściami obiektywu może spowodować uszkodzenie skóry. Użyj rękawiczek lub innych środków ochrony przy użytkowaniu obiektywu przez dłuższy czas.
- Używaj miękkiej, suchej, bezyptowej ściereczki do czyszczenia obiektywu.**
  - Do czyszczenia nie należy używać benzyny, rozcieńczalników, alkoholu ani innych podobnych środków czyszczących, gdyż może to uszkodzić obiektyw lub spowodować odchodzenie farby.
  - Nie używaj ściereczek nasączonych środkami chemicznymi.
- Nie trzymaj przez dłuższy czas w kontakcie z obiektywem produktów wykonanych z gumy, PVC lub podobnych materiałów.
- Nie należy demontować ani modyfikować tego produktu.
- Jeśli obiektyw nie będzie używany przez dłuższy czas, zalecamy przechowywanie go ze środkiem osuszającym (żelem krzemionkowym).
- Jeśli obiektyw nie był używany przez dłuższy czas, przed przystąpieniem do pracy sprawdź wszystkie części.
- Unikaj używania lub przechowywania obiektywu w następujących miejscach, ponieważ może to spowodować problemy z jego działaniem:
  - W bezpośrednim słońcu lub na plaży w lecie
  - W miejscach o wysokiej temperaturze i wilgotności lub w miejscach, gdzie następują gwałtowne zmiany temperatury i wilgotności
  - W zapyłonym środowisku
  - W miejscach, gdzie występuje ogień
  - Blisko grzejników, klimatyzatorów lub nawilżaczy
  - W miejscach, gdzie do obiektywu może dostać się woda
  - W miejscach, gdzie występują wibracje
  - We wnętrzach pojazdów
- Zapoznaj się także z instrukcją obsługi aparatu cyfrowego.

### Rozwiązywanie problemów

**Podczas włączania i wyłączania aparatu lub podczas potrząsania obiektywem może być słyszany grzechoczący dźwięk. Podczas robienia zdjęć z obiektywu wydobywa się dźwięk.**

- Jest to dźwięk poruszania się wewnętrznych soczewek lub działania przysłony. Nie świadczy to o uszkodzeniu.

### Dane techniczne

Dane techniczne mogą ulec zmianie w celu ulepszenia działania obiektywu.

### WYMIENNY OBIEKTYW DO APARATU CYFROWEGO "LEICA DG SUMMILUX 9mm/F1.7 ASPH."

<b>Mocowanie</b>	Mikro Cztery Trzecie (Micro Four Thirds)
<b>Długość ogniskowej</b>	f=9 mm (odpowiednik w aparacie 35 mm: 18 mm)
<b>Budowa obiektywu</b>	12 elementów w 9 grupach (2 soczewki asferyczne, 2 soczewki ED, 1 soczewka UHR)
<b>Rodzaj przysłony</b>	7 listków/okrągły otwór przysłony
<b>Maksymalna przysłona</b>	F1.7
<b>Minimalna przysłona</b>	F16
<b>Kąt widzenia</b>	100°
<b>Odległość ogniskowania</b>	0.095 m (0.31 stopy) do ∞ (od linii odniesienia odległości ogniskowania)
<b>Maksymalne powiększenie obrazu</b>	0.25x (odpowiednik w aparacie 35 mm: 0.50x)
<b>Optyczny stabilizator obrazu</b>	Nie
<b>Średnica filtra</b>	55 mm
<b>Maksymalna średnica</b>	∅60.8 mm (2.4")
<b>Długość całkowita</b>	Około 52.0 mm (2.0") (od wierzchołka obiektywu do podstawy mocowania)
<b>Masa</b>	Około 130 g (0.29 lb)
<b>Odporny na pył i zachłapanie</b>	Tak
<b>Zalecana temperatura użytkowania</b>	-10 °C do 40 °C (14 °F do 104 °F)
<b>Dopuszczalna wilgotność względna</b>	10 %RH do 80 %RH