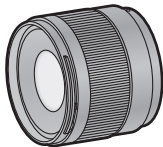


## Kasutusjuhend

## VAHETATAV OBJEKTIV DIGIKAAMERALE

Mudeli nr

**H-X09**



LEICA  
DG LENS



DVQX2276ZA  
F0422AJ0

Tootja:

Panasonic Entertainment & Communication Co Ltd  
1-10-12, Yagumo-higashi-machi, Moriguchi linn, Osaka, Jaapan

ELi importija:

Panasonic Marketing Europe GmbH

Volitatud esindaja ELis:

Panasonic Testing Centre  
Winsbergring 15, 22525 Hamburg, Saksamaa

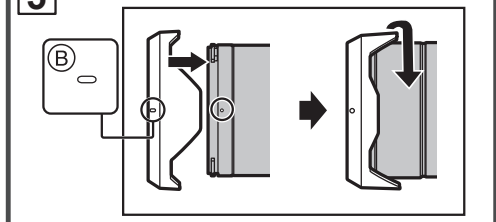
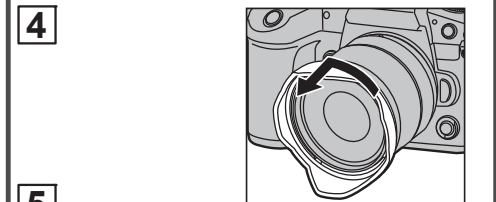
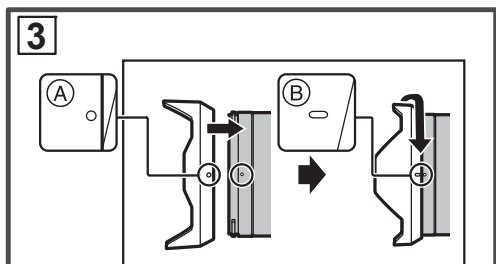
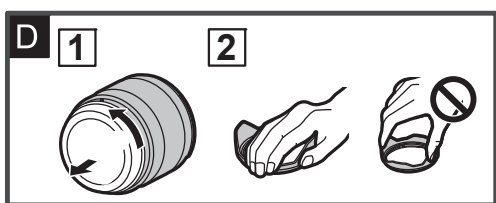
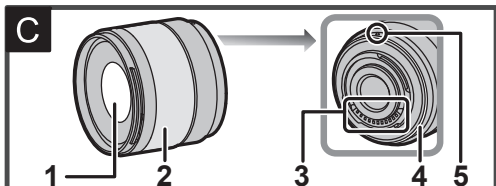
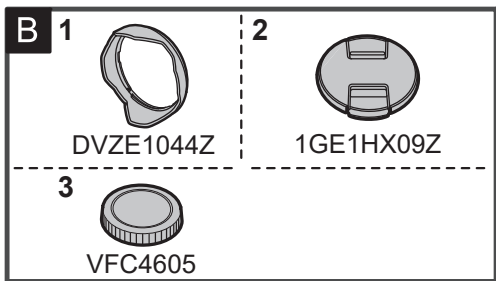
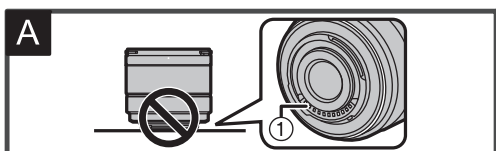
**Panasonicu toode**

Sellele tootele kehtib Panasonicu e-garantii.  
Hoidke ostutšekki alles.  
Garantii tingimused ja tooteinfo aadressilt [www.panasonic.com/ee](http://www.panasonic.com/ee)  
või järgmiselt telefoninumbri: 6225397 tavavõrgust helistamiseks.

**Panasonic Entertainment & Communication Co., Ltd.**

Veebisait: <http://www.panasonic.com>

© Panasonic Entertainment & Communication Co., Ltd. 2022



### EESTIKEELNE

Täname, et ostsite Panasonicu toote!  
Lugege juhend hoolikalt läbi enne toote kasutamist.  
Hoidke juhend tuleviku tarvis alles.  
Seda objektiivi saab kasutada Micro Four Thirds™ süsteemi paigaldusraami standardile vastava digikaameraga.  
• Seda ei saa paigaldada Four Thirds™ süsteemi spetsifikatsioonidele vastavale kaamerale.  
• Sujuvamaks salvestamiseks on soovitatav värskendada digikaamera ja objektiivi püsivara kõige uemale versioonile.  
• Külitage järgmist tugiabi värskema info saamiseks püsivara kohta või püsivara alla laadimiseks ja värskendamiseks: <https://panasonic.jp/support/global/cs/dsc/> (See sait on ainult ingliskeelne.)

- Micro Four Thirds™ ja Micro Four Thirds logomärgid on OM Digital Solutions Corporationi kaubamärgid või registreeritud kaubamärgid Jaapanis, USAs, ELis ja muudes riikides.
- Four Thirds™ ja Four Thirds logomärgid on OM Digital Solutions Corporationi kaubamärgid või registreeritud kaubamärgid Jaapanis, USAs, ELis ja muudes riikides.
- LEICA on Leica Microsystems IR GmbH registreeritud kaubamärk. SUMMILUX on Leica Camera AG registreeritud kaubamärk. LEICA DG objektiivide tootmisel kasutatakse Leica Camera AG poolt oma kvaliteedistandardite põhjal sertifitseeritud mõõteinstrumente ja kvaliteedi tagamise süsteeme.
- Muud juhendis nimetatud nimed, firmanimed ja tootenimed on neid omavate firmade kaubamärgid või registreeritud kaubamärgid.
- Teie poolt ostetud tegelikud tooted võivad hilisemate täiustuste tõttu erineda juhendis kirjeldatud toodetest välimuse ja tehniliste andmete poolest.

### Ohutusinfo

**Hoidke seade võimalikult kaugel elektromagnetilistest seadmetest (nagu mikrolaineahjud, telerid, mängukonsoolid, raadiosaatjad, kõrgepingeliinid jne).**  
• Ärge kasutage kaamerat mobiiltelefoni lähedal, kuna midu võib müra mõjutada negatiivselt pilti ja heli.  
• Kui elektromagnetilised seadmed mõjutavad kaamerat negatiivselt, nii et see lakkab nõuetekohaselt töötamast, siis lülitage kaamera välja ja eemaldage aku ja/või ühendage toiteadapter lahti. Sisestage siis uuesti aku ja/või ühendage toiteadapter ja lülitage kaamera sisse.

– Kui näete seda sümbolit –

**Vanade seadmete kasutuselt kõrvaldamine**  
**Ainult Euroopa Liidule ja ringlussevõtusüsteemidega riikidele**

See sümbol tootel, pakendil ja/või kaasasolevates dokumentides tähendab, et elektroonikaromusid ei tohi visata ära koos olmejäätmetega.  
Viige vanad tooted nõuetekohase töötlemise, taaskasutuse ja ringlussevõtu tagamiseks kohalike õigusaktidega ettenähtud kogumispunkti.  
Te aitate neid tooteid nõuetekohaselt kasutuselt kõrvaldades hoida kokku väärtuslikke ressursse ja vältida võimalikku negatiivset mõju inimeste tervisele ja keskkonnale.  
Saate lisainfo kogumise ja ringlussevõtu kohta kohalikust omavalitsusest.  
Selliste jäätmete nõuetevastane kasutuselt kõrvaldamine võib olla kohalike õigusaktide alusel karistatav.

### Hoiatused

#### Objektiivi käsitlemine

- **Olge ettevaatlik, et objektiivi mitte maha pillata, millegi vastu lüüa ega liiga jõuliselt käsitseda, kuna see põhjustaks objektiivi ja digikaamera talitlushäirete ja kahjustumise ohtu.**
- Objektiivi pinnal olev mustus (vesi, õli, sõrmejäljed jne) võib kujutisi mõjutada. Puhuge enne ja pärast salvestamist objektiivi puhuriga mustusest puhtaks ja pühkige seejärel objektiivi pinda õrnalt veel ka kuiva pehme riidega.
- Kui objektiiv ei ole parajasti kasutusel, siis kinnitage sellele kindlasti objektiivikaas ja tagumine kaas, et tolm ja muud osakesed ei saaks objektiivile koguneda ega pääseks objektiivile sisse.
- Objektiivi kontaktpunktide (ⓐ) kaitsmiseks tuleb pidada kinni järgmistest nõuetest, kuna midu esineb talitlushäirete oht (vt joonist (A)):  
– Ärge puudutage objektiivi kontaktpunkte.  
– Hoolitsege, et objektiivi kontaktpunktid ei määردu.  
– Ärge pange objektiivi käest ära nii, et see toetub püstitisel paigaldusraamile.

#### Tolmu- ja pritsmekindlus

- **Tolmu- ja pritsmekindlus on mõistet, mida kasutatakse kirjeldamiseks objektiivi täiendavat kaitset minimaalses koguses niiskuse, vee ja tolmu eest. Need mõisted ei tähenda, et kahjustusi ei esine objektiivi vahetul kokkupuutel veega ja/või tolmu pääsemisel objektiivi sisse. Rakendage allolevaid ettevaatusabinõusid objektiivi rahuldavalt tolmu- ja pritsmekindla talitluse kindlustamiseks. Kui objektiiv ei tööta nõuetekohaselt, siis konsulteerige müüja või Panasonicuga.**
- Paigaldage objektiivi tolmu- ja pritsmekindlale digikaamerale.  
– Olge objektiivi paigaldades ja eemaldades ettevaatlik, et vöörehad nagu liiv, tolm ja veepiisad ei satuks objektiivi paigaldusraami kummitihendile, kontaktpunktidele, digikaamerale ja objektiivile ega pääseks nende sisse.  
– Kui objektiivile satub veepiisku või muud vedelikku, siis pühkige need ära kuiva pehme riidega.
- Objektiivi paigaldusraamil on kummitihend tolmu- ja pritsmekindluse parandamiseks.  
– Objektiivi paigaldusraami kummitihend jätab digikaamera paigaldusraamile kulumisjälgi, ent see ei mõjuta talitlust.  
– Pöörduge Panasonicu poole info saamiseks objektiivi paigaldusraami kummitihendi vahetamise kohta.

#### Kondensaat (kui objektiiv muutub uduseks)

- Kondensaat tekib ümbritseva õhu temperatuuri või niiskuse muutudes. Olge kondensaadi tekke suhtes ettevaatlik, kuna see võib põhjustada objektiivile plekkide ja hallituse teket ning talitlushäireid.
- Kui kondensaat siiski tekib, siis lülitage digikaamera välja ja jätke umbes 2 h sellesse olekusse. Udu kaob iseenesest digikaamera temperatuuri ühtlustumisel ümbritseva õhu temperatuuriga.

### B Komplekti kuuluvad tarvikud

Kontrollige enne toote kasutamist, et sellega on kaasas kõik allpool nimetatud tarvikud.  
Tootenumbriid on õiged 2022 mai seisuga. Neid võidakse muuta.

- 1 Objektiivivarjuk
- 2 Objektiivikaas\*
- 3 Objektiivi tagumine kaas\*

\* Kinnitatud ostmisel objektiivile

### C Osade nimetused ja funktsioonid

- 1 Objektiivi pind
- 2 Teravdamisrõngas  
Keerake seda rõngast käsi teravdamise režiimis (MF) teravdamiseks. Ühilduva digikaamera menüüs saab seadistada teravdamisrõngaga teravdamise kiiruse (s.t selle, kui palju on vaja rõngast teravdamiseks keerata).  
Detailne info digikaamera kasutusjuhendist.
- 3 Kontaktpunktid
- 4 Objektiivi paigaldusraami kummitihend
- 5 Objektiivi paigaldustähis

#### Märkused

- Kaamera võib vahel salvestada videole objektiivi automaat-teravdamise heli. Kui see teid segab, siis teravdage käsi.
- Kui kasutate salvestamisel digikaamera valku, siis võib esineda kuva servadel mõningast vinjetimist. Soovitame kasutada laia paneeliga välist välklampi.
- Kui kasutate valku lähedase subjekti pildistamiseks, siis tõkestab objektiiv välklambi valgust, mistõttu võib osa pildist jääda tume. Kontrollige pildistamisel kaugust subjektiini.

### D Objektiivi paigaldamine

**Lugege digikaamera kasutusjuhendit info saamiseks objektiivi paigaldamise kohta.**  
• **Lülitage digikaamera välja enne objektiivi paigaldamist.**  
• Eemaldage objektiivil tagumine kaas ja paigaldage objektiiv kaamerale. (Vt joonist (1).)

- Kinnitage pärast objektiivi digikaamera küljest eemaldamist objektiivile kindlasti objektiivikaas ja tagumine kaas, et tolm ja muud osakesed ei saaks objektiivile koguneda ega pääseks objektiivile sisse.

#### Objektiivivarjuki kinnitamine (Vt jooniseid (2)/(3).)

Võtke objektiivivarjuki kinni joonisel näidatud viisil.  
• Ärge objektiivivarjuki mingil juhul väänake ega painutage.

- 1 **Joondage tähis A (○) varjukil joonisel näidatud tähisega objektiivi otsal.**
- 2 **Keerake varjuki noole suunas, et seada tähis B (○) varjukil kohakuti joonisel näidatud tähisega objektiivi otsal.**  
• Keerake varjuki kinnitamiseks, kuni kostab klõps.

#### Objektiivivarjuki eemaldamine (Vt joonist (4).)

Keerake varjuki noole suunas ja eemaldage see siis.

#### Märkused

- Kaasaskandmiseks saab varjuki objektiivile tagurpidi kinnitada. (Vt joonist (5).)
- 1 Joondage tähis B (○) varjukil joonisel näidatud tähisega objektiivil.
- 2 Keerake varjuki objektiivile kinnitamiseks noole suunas, kuni kostab klõps.
- Vältuge pildistamiseks on soovitatav objektiivivarjuk eemaldada, kuna see võib midu tõkestada välklambi valgust.
- Objektiivi maha pillamise vältimiseks ei tohi seda kunagi kanda ainult varjuki kinni hoides.

#### Märkused filtri kasutamise kohta

- Objektiivikaane või objektiivivarjuki saab kinnitada objektiivile ka siis, kui objektiivile on filter kinnitatud.
- Mitme filtri korraga objektiivile kinnitamine võib põhjustada mõningast vinjetimist salvestatud kujutistel.
- Sellele objektiivile saab kinnitada ainult filtreid. Sellega ei saa kasutada muid tarvikuid, nagu konverterobjektiivid ja adapterid. Objektiiv võib kahjustuda muude tarvikute kinnitamisel.

### Ettevaatusabinõud kasutamisel

- **Ärge pihustage objektiivile putukatõrvavahendeid ega lenduvaid kemikaale.**  
– Sellised ained võivad kahjustada objektiivi korpust ja põhjustada värvi maha koorumist.
- **Ärge suunake objektiivi otse päikese ega muu tugeva valgusalikla poole.**  
– Objektiiv võib midu koguda liigselt valgust – see põhjustaks talitlushäirete ja tuleohtu.
- **Ärge kaameraga madalal temperatuuril salvestades kaua aega järjest palja käega objektiivist kinni hoidke.**  
– Külmas keskkonnas (alla 0 °C, nagu suusamäel) võib pikaajaline vahetu kokkupuude objektiiviga põhjustada nahavagastusi. Kandke kindaid, kui soovite objektiivi pikalt kasutada.

- **Pühkige objektiivi puhastamiseks ettevaatlikult ebameid mitte andva pehme kuiva riidega.**  
– Ärge kasutage lahusteid (nagu bensiin, vedeldi, alkohol, köögidetergent jms), kuna need põhjustavad objektiivi korpuse deformeerumise ja värvi maha koorumise ohtu.  
– Ärge kasutage kemikaalidega töödeldud puhastuslappe.
- Hoolitsege, et kummist, PVCst ja muudest sarnastest materjalidest tooted ei puutu kaua aega järjest objektiivi vastu.
- Objektiiv ei tohi koost lahti võtta ega muuta.
- Objektiiv on soovitatav panna hoiule koos desikandiga (silikageelliga), kui seda ei kasutata kaua aega.
- Kui te ei ole objektiivi kaua kasutanud, siis kontrollige enne salvestamist üle kõik selle osad.
- Vältige objektiivi kasutamist ja hoidmist järgmistest kohtades, kuna need põhjustavad talitlushäirete ohtu:  
– otseses päikesevalguses ja suvel rannas,  
– kõrge temperatuuri või suure niiskusega kohas ja kohas, kus temperatuur või niiskus äkki muutub,  
– liivases ja tolmuses kohas,  
– tule lähedal,  
– külte-, kliima- ja niisutusseadmete lähedal,  
– kohas, kus objektiiv võib saada märjaks,  
– vibratsiooni allikate lähedal ja  
– söidukis.
- Lugege ka digikaamera kasutusjuhendit.

### Rikkeotsing

**Digikaamera sisse või välja lülitamisel või objektiivi raputamisel kostab klõbin.**  
**Pildistamisel kostab objektiivist iseloomulik heli.**  
• Seda põhjustab objektiivis läätsede liikumine või avatoiming. See ei ole talitlushäire.

### Tehnilised andmed

Tootja võib seadme talitluse parandamiseks tehnilisi andmeid muuta.

**VAHETATAV OBJEKTIV DIGIKAAMERALE “LEICA DG SUMMILUX 9mm/F1.7 ASPH.”**

<b>Paigaldusraam</b>	Micro Four Thirds paigaldusraam
<b>Fookuskaugus</b>	f=9 mm (35 mm filmikaamera ekvivalent: 18 mm)
<b>Objektiivi konstruktsioon</b>	12 elementi 9 rühmas (2 asfäärilist läätset, 2 ED läätset, 1 UHR läätset)
<b>Ava tüüp</b>	7 diafragrammaliini/ümara ava diafragma
<b>Maksimaalne ava</b>	F1,7
<b>Minimaalne ava väärtus</b>	F16
<b>Vaatenurk</b>	100°
<b>Teravdamiskaugus</b>	0,095 m kuni ∞ (fookuskauguse referentsjoonest)
<b>Kujutise maksimaalne suuredus</b>	0,25x (35 mm filmikaamera ekvivalent: 0,50x)
<b>Optiline pildistabiilisaator</b>	Ei
<b>Filtri läbimõõt</b>	55 mm
<b>Maksimaalne läbimõõt</b>	Ø 60,8 mm
<b>Kogupikkus</b>	Umbes 52,0 mm (objektiivi otsast objektiivi paigaldusraami soklini)
<b>Mass (kaal)</b>	Umbes 130 g
<b>Tolmu- ja pritsmekindl</b>	Jah
<b>Soovitatav töötemperatuur</b>	-10 °C kuni 40 °C
<b>Lubatud suhteline niiskus</b>	10% kuni 80% suhteline niiskus